

## Notat

Saksnr.:20/10076

Dato: 24.02.2021

**Til:**

Fakultet for helsevitenskap,  
Senter for velferds- og arbeidslivsforskning,  
Senter for profesjonsstudier,  
Fakultet for lærerutdanning og internasjonale studier,  
Fakultet for teknologi, kunst og design,  
Fakultet for samfunnsvitenskap,  
Studentparlamentet

**Fra:** Ina Tandberg

## Justert bestilling til fakultet, sentra og Studentparlamentet

Versjonslogg	
Dato	Kommentar
24.02.2021	Versjon 1.1 av bestillingen sendt ut til fakultet, sentra og Studentparlamentet
12.02.2021	<ul style="list-style-type: none"> <li>• Endring i tidslinje og datoer samt enkelte presiseringer som følge av inngått forlik mellom Hemfosa AS og staten ved Kunnskapsdepartementet</li> <li>• Figurer oppdatert iht endringer på prosjektnavn</li> <li>• Ordlyd endret etter kommentarer fra Universitetsstyret</li> <li>• Mindre justeringer i tekst om programorganisering for å sikre samsvar med programdirektivet</li> <li>• Presisering av føringer for arealnorm</li> <li>• Oppdatert informasjon om samtaler med ansatte</li> </ul>
24.11.2020	Versjon 1.0 av bestilling sendt ut til fakultet, sentra og Studentparlamentet

### 1. Bakgrunn

OsloMet har etablert Campusprogrammet. Hovedformålet med Campusprogrammet er å sikre helhetlige vurderinger og ivaretagelse av fremtidens campusutvikling ved OsloMet, sett i lys av samfunnsoppdraget og strategiske føringer. Styret ved OsloMet vedtok i styremøte 12. mars 2020 (styresak 9-2020) at:

**Postadresse**  
Pb. 4 St. Olavs plass, 0130 OSLO

**Telefon**  
67 23 50 00

«OsloMet skal ha en to-campusløsning med fullverdig campus i Oslo og på Romerike med stedlig ledelse og egen campusstrategi. Rektor bes om å komme tilbake med en skisse til ulike alternativer på Romerike. Styret vedtar å ikke forlenge leieavtalen for OsloMet på Kjeller etter 2023».

Som følge av styrets vedtak og endringer i eiendomsporteføljen de kommende årene, vil hovedpunkter i programmets innhold være ivaretagelse av flytting fra Campus Kjeller, etablere Campus Romerike og samtidig vurdere OsloMet sin virksomhet som helhet, se figur 1. Vurderingene som ligger til grunn skal være basert på en helhetlig og brukerorientert vurdering av hvordan fagmiljøer og virksomhet ved OsloMet kan lokaliseres på en mest mulig hensiktsmessig måte. Programmets leveranser skal bidra til å sikre en tydelig sammenheng mellom eiendomsporteføljen og utdannings- og forskningskvalitet og er tett knyttet til OsloMet sine langsiktige strategiske valg som skal bidra til å styrke universitetets økonomiske handlingsrom.



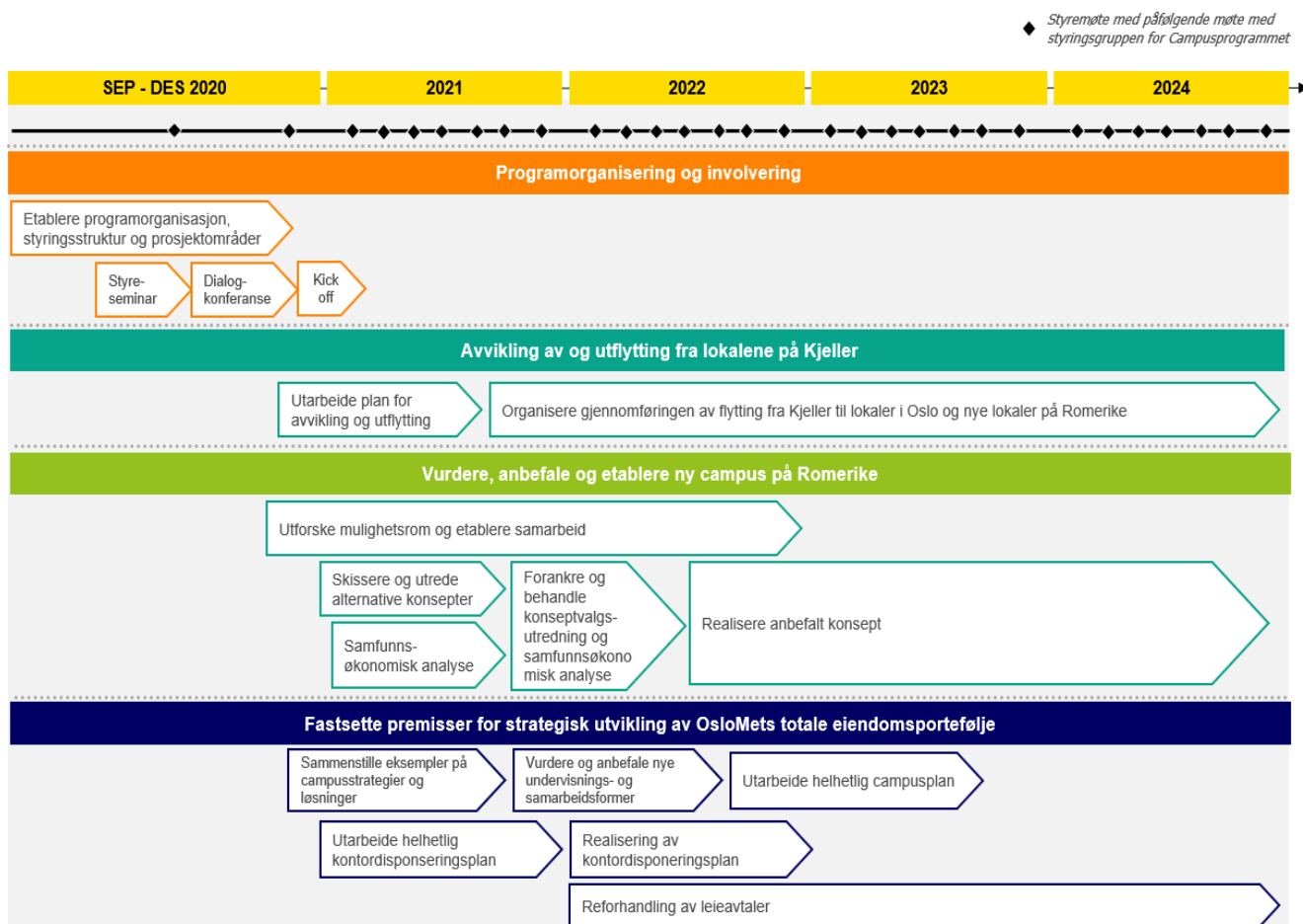
Figur 1: Leveranssmål Campusprogrammet

## 2. Involvering av fakultetene og sentrene i programmets fremdriftsplan og programorganisering

### 2.1 Fremdriftsplan

Det er utarbeidet en foreløpig fremdriftsplan for programmet fra oktober 2020 til utløpet av år 2024, se figur 2. I oppstartsfasen i 2020 har det vært fokus på å etablere programorganisasjon, styringsstruktur og tilhørende prosjektområder. Dette inkluderer etableringen av sentrale premisser og kommunikasjon til fakultetene og sentrene om deres ansvar for aktiviteter som må gjennomføres tilknyttet programmets prosjekter og leveranssmål. Fremdriftsplanen er justert etter at det ble inngått forlik mellom staten ved Kunnskapsdepartementet og Hemfosa AS. Forliket innebærer å forlenge leieavtalen på Kjeller med 16 måneder, fra 15. august 2023 og frem til 31. desember 2024. Forlengt leieavtale innebærer at OsloMet

kan benytte bygget på Kjeller ut 2024, om det er nødvendig. Dette gir rom for mer fleksibilitet og forutsigbarhet.

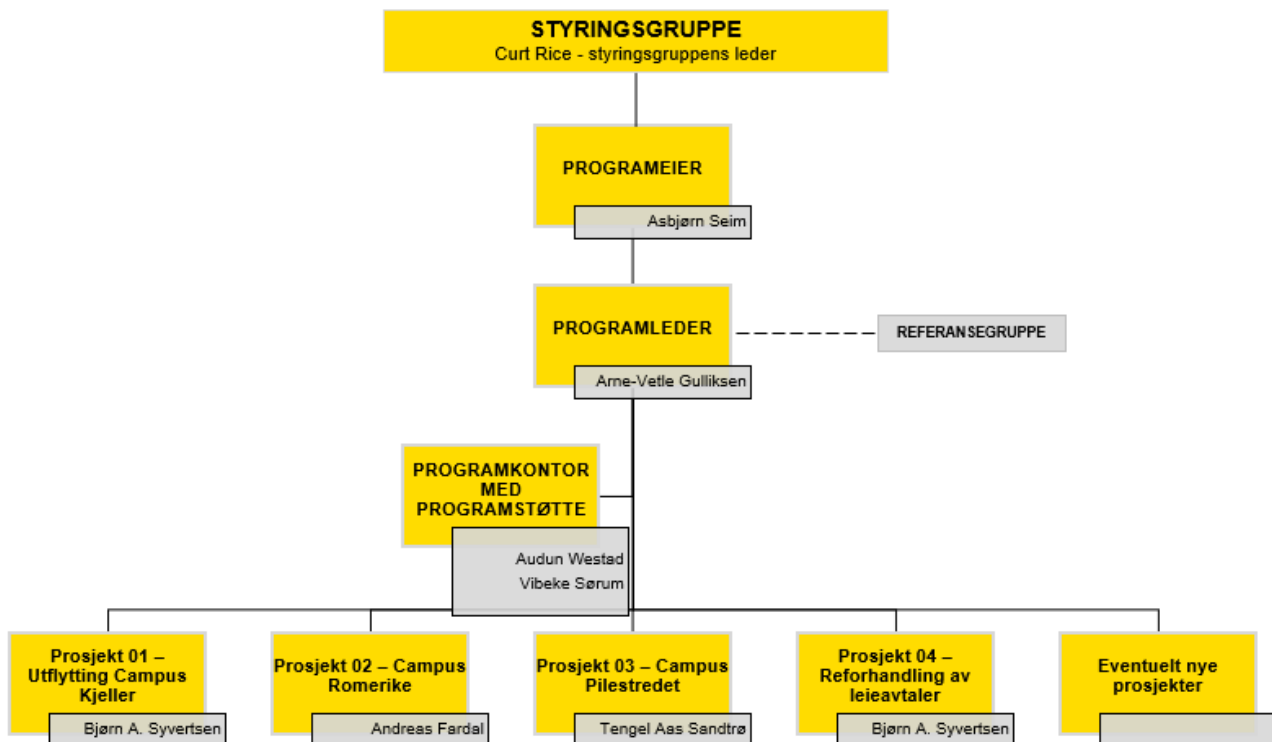


Figur 2: Fremdriftsplan for programmet

## 2.2 Programorganisering og prosjekter i programmet

I figur 3 er programorganiseringen illustrert. Programorganiseringen vil ha en dynamisk innretning og justeres underveis for å kunne håndtere etablering og terminering av prosjekter gjennom programperioden samt håndtere risiko.

I programmets innledende fase er det definert og vurdert behovet for å opprette ulike prosjekter i programmet med involvering av ressurser fra linjefunksjoner. Som illustrert i figur 3 er det ved oppstarten av programmet etablert prosjekter tilknyttet: 1) avvikling og utflytting fra lokalene på Kjeller, 2) ny campus på Romerike, 3) helhetlig disponeringsplan for Campus Pilestredet og 4) reforhandling av leieavtaler. Som det også er illustrert i figur 3 vil det kunne opprettes nye prosjekter underveis i programmet, eksempelvis prosjekter tilknyttet langsiktig campusplan



Figur 3: Programorganisering

### 3. Bestilling til fakultetene, sentra og Studentparlamentet

#### 3.1 Overordnet om oppdragene

For å sikre en koordinert fremdrift går det bestillinger til alle fakulteter og sentre innenfor tre av prosjektene i programmet. *Rektor ber fakultet og sentra prioritere dette arbeidet høyt. Fakultet og sentra har meldt inn en kontaktperson som deltar i Campusprogrammets koordinering av arbeidet.*

Kontaktperson vil ha ansvar for å rapportere om fremdrift inn i Campusprogrammet annenhver uke. Det bes også om innspill fra Studentparlamentet på de ulike prosjektene, med de samme fristene som for øvrige. Administrative ressurser på Romerike vil klargjøres etter den faglige profilen er besluttet.

#### *Prosjekt 01 – Utflytting Campus Kjeller*

LUI, TKD OG HV skal utarbeide en fremdriftsplan for mottak av studenter og ansatte fra Kjeller, og Eiendomsavdelingen og Utdanningsavdelingen vil bistå fakultetene i dette arbeidet. Det bes også om innspill fra Studentparlamentet om dette. Planen skal inkludere en risikovurdering, og være bygget opp basert på to alternativer

- I) Flytting i sekvenser
- II) Flytting ved leietidens utløp i 2024<sup>1</sup>

<sup>1</sup> Som følge av inngått forlik mellom Hemfosa AS og staten ved Kunnskapsdepartementet endres bestillingen til å vurdere flytting ved nytt tidspunkt for utløp av leieavtalen, dvs. 31. desember 2024.

Betydningen for opptak fra våren 2021 må inkluderes i vurderingen. Det legges til grunn at studenter og ansatte skal ha egnede lokaler, og dette vil avklares i den videre prosess.

#### *Prosjekt 02 – Campus Romerike*

Alle fagmiljøer<sup>2</sup> ved fakultetene og sentrene bes identifisere mulige samarbeidspartnere på Romerike og lage en oversikt over dette, og drøfte merverdien av fysisk samlokalisering med disse. Fakultetene og sentra bes også komme med forslag til samarbeidskonstellasjoner av faglig, praksisnær og forskningsmessig karakter i relasjon til samarbeidspartnere på Romerike. Drøft også hvordan man kan bygge og utvikle gode arbeids- og læringsmiljø dersom samlokaliseringen blir aktuell. Bruk gjerne inspirasjon og innspill fra den gjennomførte Dialogkonferansen. Der det foreligger allerede eksisterende samarbeid med aktører på Romerike skal det synliggjøres, med en kort beskrivelse av koblingen til faglige aktiviteter og hvordan samarbeidet er formalisert. Fakultetenes og sentrenes bidrag vil være en del av grunnlaget som benyttes i en konseptvalgutredning som følger statens føringer. Dette vil sikre universitetsstyret et best mulig og tilstrekkelig beslutningsgrunnlag for en ny, fullverdig campus på Romerike.

Det bes også om at fakultet/senter gir en oversikt over andre spennende miljøer i Romerike som fakultet/senter kjenner til som kan være gode samarbeidspartnere for andre ved OsloMet, som muligens ikke kjenner til dem beskrive muligheter for hvilke faglige aktiviteter det er mest aktuelt for på Romerike. Det bes også om innspill fra Studentparlamentet om dette.

#### *Prosjekt 03 – Campus Pilestredet*

Alle fakulteter og sentre skal utarbeide en plan for arealoptimalisering av sine arealer i Oslo. Eiendomsavdelingen bistår fakulteter og sentre ved behov i arbeidet.

Det vil gjennomføres omdisponeringer av lokaler i Oslo, med mål om å samle flere av fakultetene og sentrene i en bærekraftig løsning. Det må forventes en reduksjon i arealer for å realisere både krav til effektivisering av økonomi og areal, og for å realisere en fullverdig to-campusløsning. For å gjennomføre dette kreves det en realistisk bygnings- og kontordisponeringsplan. I arbeidet legges følgende til grunn:

- på bakgrunn av fakultetene og sentrenes behov for å konkretisere føringer for arealnorm, skal det legges til grunn en total reduksjon av eiendomsarealene ved OsloMet på 10 – 25 %. Det fastsettes et stort spenn for å skape gode alternative skisser til fremtidig arealdisponering og sikre at mulighetsrommet ikke begrenses på et tidlig stadium i prosessen.
- studentarealer, fellesarealer og bibliotek forvaltes gjennom Campusprogrammet. Det pågår en prosess som kan resultere i samlokalisering av Universitetsbiblioteket, som kan frigjøre lokaler i Pilestredet. Fakulteter og sentra bes ta høyde for en samlokalisering i planarbeidet.
- arealer som kontorer, spesialrom forvaltes av fakultetene
- en nøktern arealplanlegging basert på antall ansatte og antall studenter, hvor inspirasjon til bruk av teamkontorer og sambruk kan hentes fra bygning P46
- innledningsvis vurderes ikke effektene av internhusleie
- alle forhold knyttet til brannvern, sikkerhet og universell utforming mv vil ivaretas av eiendomsavdelingen
- i forbindelse med eventuelle ombyggingsprosjekter i Pilestredet gis det mulighet for midlertidig lokalisering av studenter og ansatte på Kjeller

## **3.2 Fremdriftsplan og prosess**

Bestillingen må ses på samlet, men vil tidsfastsettes ulikt.

---

<sup>2</sup> Fakultetene og sentrene definerer selv hva som er deres fagmiljøer.

#### *Prosjekt 01 – Utflytting Campus Kjeller*

Fremdriftsplan skal være utarbeidet **innen 1.mai 2021**. Planene vil deretter konsolideres og danne utgangspunkt for videre fremdriftsplan for utflytting fra lokalene på Kjeller.

#### *Prosjekt 02 – Campus Romerike*

**Innen 1.april** skal fakultetene og sentra levere et utkast for alle fagmiljøene. Utkast til innspill skal være drøftet og forankret i fakultetets organer for medvirkning og medbestemmelse for ansatte og studenter, bla lokale IDF<sup>3</sup>, AMU<sup>4</sup> og SFR<sup>5</sup>. Fakultet og sentra bes også vurdere om øvrig del av fakultetenes utvalgsstruktur skal involveres i arbeidet. Innspill og drøftinger skal behandles i fakultetsstyret og senterstyret før utkastet oversendes programleder.

Utkastet vil være gjenstand for dialog mellom dekan og rektor/institusjonsledelse, og vil behandles i rektors ledermøter, styringsgruppen til Campusprogrammet, sentralt IDF, AMU og SP<sup>6</sup> før det revideres og behandles hos fakultetsstyret og senterstyret. Fakultetene og sentra bes sørge for behandling i lokale AMU, IDF og med relevante studentdemokratiske organer før endelig innsending. Endelig innspill skal leveres **innen 1. juli 2021**.

#### *Prosjekt 03 – Campus Pilestredet*

Første utkast til en plan legges frem **innen 1.mai 2021**. Planene vil deretter konsolideres og danne utgangspunkt for videre vurderinger av disponering av kontorer og arealer i Pilestredet.

## **4.0 Kommunikasjon, medvirkning, medbestemmelse og involvering**

Programleder i Campusprogrammet vil ivareta sentral involvering av arbeidstakerorganisasjoner og verneombud. Hvert fakultet ivaretar medvirkning, medbestemmelse og involvering ved sin enhet. Internkommunikasjon som intranettartikler, felles eposter osv som angår helheten ivaretas gjennom Campusprogrammet. Kommunikasjon som er fakultets- og senterintern koordineres med Campusprogrammet.

Som en del av arbeidet skal det gjennomføres kartleggingssamtaler med alle ansatte ved Kjeller for å sikre tilstrekkelig innsikt i behov og ønsker om fremtidig arbeidssted. Gjennom årets medarbeidersamtaler for ansatte i Oslo vil det også stilles spørsmål knyttet til campusutvikling. HR vil koordinere dette arbeidet.

Med hilsen

Curt Rice

*Dokumentet er elektronisk signert.*

---

<sup>3</sup> Informasjon, drøfting og forhandling mellom arbeidsgiver og arbeidstakerorganisasjoner.

<sup>4</sup> Arbeidsmiljøutvalg

<sup>5</sup> Studentenes fakultetsråd

<sup>6</sup> Studentparlamentet