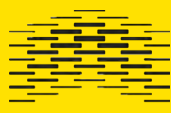


VEIEN TIL LILLESTRØM



HØGSKOLEN I OSLO
OG AKERSHUS

EIENDOMSAVDELINGEN

Prosjekt Campus Romerike

Vedtak i HiOAs styre 9. mars 2016 og prosjektgruppens mandat:

“Styret ved Høgskolen i Oslo og Akershus ber om at det utredes alternative muligheter for fysisk flytting av virksomheten på Kjeller til en mer sentral beliggenhet på Romerike. Det bes videre om en ny styresak i 2017, med anbefaling om framtidig lokalisering på Romerike.”

Prosjektorganisering/ansvarsforhold

- Prosjekteier: Mariann Hole
- Prosjektleder: Olgunn Ransedokken
- Prosjektmedarbeidere: Mariann Birkeland, Bjørn Syvertsen, Heidi Margrete Toftner, Kerstin Skagerlund Vatvedt, Pierre Wijnen.

Designmal: Zink

Forsidebilde: Flyfoto av Lillestrøm

Ombrekking: Kerstin Skagerlund Vatvedt

Tekst: Olgunn Ransedokken

Trykk: Allkopi AS, Oslo

Version 1:0, 31.05.2017

INNLEDNING

Reisen til Lillestrøm og etablering på Kjeller – Reisen fra Kjeller?

Høgskolen i Akershus (HiAk) ble opprettet i 1994 som en sammenslåing av:

- Sykepleierhøgskolen, inkl. jordmor og helsesøsterutdanning, Lørenskog
- Oslo og Akershus vernepleierhøgskole, Bærum
- Stabekk høgskole (faglærerutdanning i husstell, husøkonom- og kostutdanning), Bærum
- Statens lærerhøgskole i forming, Blaker i Sørumsund
- Statens yrkespedagogiske høgskole, Stabekk i Bærum

Romeriksregionen hadde lenge arbeidet for å få etablert høyere utdanning i regionen. Skedsmo kommune kom tidlig med et tilbud om tomt i nærheten av Lillestrøm jernbanestasjon, som vederlagsfritt skulle stilles til disposisjon for høgskolen. Styret ved HiAk vedtok i mai 1997 at høgskolen skulle samlokaliseres på Lillestrøm. Kunnskapsdepartementet godkjente dette i oktober 1997 og arbeidet med å gjennomføre samlokaliseringen startet.

Gjennom samarbeid med regionens stortingsrepresentanter og politikere ellers, lyktes det høgskolen å skaffe midler til å starte prosessen mot et nybygg som kunne gi rom for hele virksomheten. Statsbygg gjennomførte en arkitektkonkurranse og det kom inn om lag 50 forslag som ble vurdert av en jury, og vinnerutkast ble kåret.

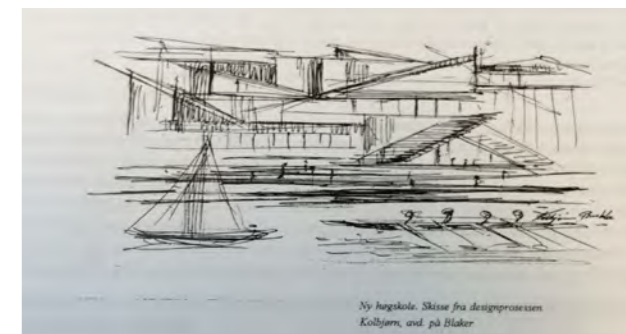
Samtidig ble det ledig et statlig bygg (tidligere Telenor Forskning) i området der forskningsinstituttene på Kjeller er lokalisert. Siden dette ble ansett som velegnet for utdanningsformål, og dessuten raskt lot seg realisere utenfor byggekøen i sektoren, valgte Kunnskapsdepartementet, etter regionalpolitisk press, løsningen med Telenors bygg på Kjeller. Høgskolen var derimot ikke innstilt på denne løsningen. Kjeller var usentralt og

tomtealternativet i Lillestrøm var en langt bedre løsning. Rett før stortingsvalget høsten 2001 kom likevel beslutningen: **“Høgskolen i Akershus skal samlokaliseres i Telenorbygget på Kjeller.”** Så høsten 2003 åpnet høgskolen sin virksomhet på Kjeller, med en leiekontrakt på 20 år. Samtidig ble Høgskolestiftelsen på Kjeller, virksomheten og medarbeiderne, overført til HiAk. Som følge av den “havarerte” høgskolen, ble det igangsatt forberedelser til annet bruk av “Dampsagtomta”. (Mulighetsstudie – Forbindelsen Lillestrøm–Strømmen over Nitelva s. 6).

Høgskolen i Oslo og Akershus (HiOA) ble etablert 1. august 2011 som en fusjon mellom Høgskolen i Akershus (HiAk) og Høgskolen i Oslo (HiO). De to tidligere høgskolene ble til campus Pilestredet og campus Kjeller. Og høsten 2014 åpnet HiOA i tillegg sitt studiested i Sandvika.

Husleieperioden på Kjeller går ut i 2023, og vi må se framover. Hvor skal HiOAs lokalisering på Romerike være i framtida? Svaret på det håper vi er resultatet av den prosessen vi nå er inne i. Høgskolestyret ved HiOA gjorde dette vedtaket 9. mars 2016:

“Styret ved Høgskolen i Oslo og Akershus ber om at det utredes alternativ med muligheter for fysisk flytting av virksomheten på Kjeller til en mer sentral beliggenhet på Romerike. Det bes om en styresak i 2017, med anbefaling om framtidig lokalisering på Romerike.”



Bilde fra “Reisen til Lillestrøm”. Funksjonsprogram. Prosjekt nr. 98005. November 1999

VEIEN TIL LILLESTRØM

Innholdsfortegnelse

1 Historikk

2 Hensikten med prosjektet

3 Overordna planleggingskriterier

Strategi

Økonomiske og arealmessige rammer

4 Prosess og involvering

Inspirasjon og læring fra andre institusjoner

Prosess

Involvering og medvirkning

Ekstern bistand

5 Alternativer med vurderinger

Tilsatte og studenter på Kjeller

Kriterier for tomtesøk

Resultat av mulighetsstudien

6 Kostnadsvurdering vedrørende etablering av en ny campus i Lillestrøm

7 Vår anbefaling

8 Veien videre

Utarbeidelse av kravspesifikasjon og konkurransegrunnlag

Utforming av en ny campus i Lillestrøm

Kilder

Historikk

Campus Kjeller – en viktig del av HiOAs regionale forankring

I Strategi 2020 heter det:

“HiOA skal utfordre og utvikle profesjonene i samspill med samfunns- og næringsliv, og være en aktiv pådriver og aktør i samfunnsdebatten. ... Tett samhandling med praksisfeltene skal bringe ny viten og ny praksis inn i en verden med nye utfordringer.”

Studiene som i dag ligger på campus Kjeller, er eksempler på utdanninger som utvikles i tett kontakt med politikere, arbeidslivet og praksisfeltet. Med en flytting fra Kjeller til Lillestrøm kan HiOA også i større grad satse på økt bruk av fleksible lærings- og arbeidsformer med fokus på styrking av kvalitet og læringsutbytte gjennom bruk av ny teknologi. Dette er ett av hovedsatsningsområdene til HiOA.

Litt historikk om høgskoletilbud i Akershus

Det var lenge en forutsetning at det skulle være én høgskole i Oslo og Akershus, men som vi kjenner til, så ville politikerne det annerledes. Utdanningene som i dag inngår i Høgskolen i Oslo og Akershus, var fram til 1994 fordelt på en rekke høgskoler. I tida før 1994 var det en stadig omstrukturering og sammenslåing av høgskoler. Blant annet ble de to vernepleierhøgskolene, en i Oslo og en i Bærum, slått sammen. Og for å øke andelen av studieplasser i Akershus, ble den nye institusjonen lokalisert ved Emma Hjorts Hjem i Bærum. Statens yrkeslærerkurs for verkstedskolen skiftet navn til Statens yrkeslærerkurs, og den ble slått sammen med Yrkeslærerskolen under navnet Pedagogisk seminar for yrkeslærere. Denne skiftet igjen navn til Statens

yrkespedagogiske høgskole (nå PPU), og ble midlertidig flyttet til Bygdøy.

Da Høgskolen i Akershus (HiAk) ble opprettet i 1994, var den lokalisert på fem ulike steder:

- Blaker skanse i Sørums
- Sentralsykehuset i Lørenskog
- Villa Grande på Bygdøy i Oslo
- Stabekk høgskole i Bærum
- Emma Hjorts Hjem i Sandvika i Bærum

Høgskolen hadde fire avdelinger som i 2003 skulle samlokaliseres på Kjeller i Skedsmo. Da ble en ny enhet innlemmet i høgskolen:

- Høgskolestiftelsen på Kjeller*

En fortsatt fot i Sandvika

Avdeling for vernepleierutdanning, som holdt til i Statsbyggs lokaler på Emma Hjort, hadde hatt et langvarig samarbeid med vestregionen generelt og Bærum

* Høgskolestiftelsen på Kjeller ble etablert i 1998 med det formål å øke studietilbudet på Romerike, samt nyttiggjøre kompetansen ved forskningsinstituttene på Kjeller til utdanningsvirksomhet. Høgskolen tilbydde fag innen informasjons- og kommunikasjonsteknologi, miljø- og helsefag med fokus på hvordan teknologi påvirker samfunnet, miljøet og folks helse og trivsel. Den var først lokalisert på Kjellerholen, men flyttet til Lillestrøm sentrum før fusjonen med HiAk.

kommune spesielt. I tillegg til opptak både til heltids- og deltidsutdanning i Bærum hadde de i flere år drevet desentraliserte utdanningstilbud på Sandane i Sogn og Fjordane, på Hamar, i Kongsvinger og i Lillestrøm og hadde gode erfaringer med denne typen tilbud.

Videreutdanningen i praktisk pedagogisk utdanning for yrkesfaglærere (PPU) rekrutterer lærere som er i jobb, og har lang erfaring med å drive desentralisert, og undervisningen foregikk lenge i Drammen.

For Høgskolen i Akershus var det svært viktig å ta ansvar for å gi utdanningstilbud innen sine studietilbud til hele det sentrale Østlandet for dermed å forsterke søkergrunnlaget. Etter samlokaliseringen på Kjeller uttrykte Bærum kommune en klar intensjon om å beholde utdanningstilbud i kommunen. De la til rette både med egnede lokaler og med et verdifullt praksisfelt for HiAks studenter. HiAk besluttet å videreføre ett av sine tre årlige opptak til vernepleierstudiet i Bærum. Fram til 2003 forble denne utdanningen på Emma Hjort, deretter ble den flyttet til IT-Fornebu.

Gjennom sitt kvalitetssikringssystem hadde HiAk fått tilbakemeldinger fra studentene på IT-Fornebu om at de ønsket seg et større felles studiemiljø, og en mer sentral plassering. HiAk besluttet derfor å samle studietilbudene i Akershus vest og Drammen under samme tak og sammen med utdanningstilbud fra HiO som var plassert i Bærum. Samlokalisering i Malmskriverveien 4 i Sandvika åpnet i august 2011 med følgende utdanninger:

- Vernepleierutdanningen fra IT-Fornebu
- PPU fra Drammen
- Deltidsstudium i førskolelærerutdanning til fagarbeidere og barnehageassistenter i Asker og Bærum*

Fusjon i 2011: HiAk + HiO = HiOA

Høgskolen i Oslo og Akershus (HiOA) ble en fusjonert høgskole fra 1.8.2011. Høgskolen har over 21 000 studenter og mer enn 2000 ansatte. HiOA tilbyr i dag studier på følgende steder (Se kart s.11):

- Campus Pilestredet i Oslo – 17 626 studenter
- Campus Kjeller i Skedsmo – 3 272 studenter
- Studiested Sandvika i Bærum – 450 studenter

(Tallene er fra dnb fra høsten 2016)

* Dette studietilbudet hadde HiO i Kommunegården i Sandvika

Etablering av Kunnskapssenteret i Sandvika

HiAk og HiO startet i 2008 prosessen med tanke på fusjon, og etter kontinuerlige møter med Bærum kommune (BK) ble det i oktober 2010 inngått en intensjonsavtale mellom BK, HiAk og HiO. Avtalens visjon var:

“... å etablere et kraftfullt kunnskapssenter som tilbyr økt kunnskap til befolkningen generelt og Bærum kommunes ansatte spesielt.”

I juni 2011 ble det signert en avtale mellom BK, HiAk og HiO om etablering av Kunnskapssenteret, og innflytting og oppstart var 1. august 2014. Avtalen er gyldig til 2021.

Alle HiOA-studenter fra Malmskriverveien 4 flyttet inn i det nye Kunnskapssenteret. To nye bachelorstudier startet også opp høsten 2014, sykepleierstudium heltid og arbeidsplassbasert barnehagelærerutdanning deltid, samt et par kurs og videreutdanningsenheter.



Stuedsted Sandvika. Foto: Sonja Balci / HiOA

Campus Kjeller i dag

- Tre av HiOAs fire fakultet er representert på campus Kjeller i dag.
- To instituttledere har sin faste arbeidsplass på Kjeller, ellers har alle lederne ved HiOA sine faste arbeidsplasser i Pilestredet i Oslo.
- Registrerte studenter som har tilhørighet til Kjeller, er alle studenter på bachelor- og masterprogram, etter- og videreutdanningstilbud, samt oppdrags- og betalingskurs. Mange av studentene er knyttet til samlingsbaserte studier.
- Antallet tilsatte med hovedarbeidsplass på Kjeller, er ca. 260

Leieavtalene i undervisningslokaler i Akershus har ulik varighet:

- Campus Kjeller går ut i 2023
- Kunnsapsbyen Konferansesenter på Kjeller går ut i 2019
- Kunnskapssenteret i Sandvika går ut i 2021

(De resterende leieavtalene er i Oslo.)



Kart over Campus Pilestredet i Oslo



Kart over Campus Kjeller i Skedsmo



Kart over studiested Sandvika i Bærum



Stuedsted Kjeller. Foto: John Anthony Hughes / HiOA

Hensikten med prosjektet



Utfordringer på campus Kjeller etter fusjonen mellom Høgskolen i Akershus (HiAk) og Høgskolen i Oslo (HiO)

Etter fusjonen mellom Høgskolen i Akershus (HiAk) og Høgskolen i Oslo (HiO) har det skjedd en vesentlig endring av aktivitetene på campus Kjeller. I starten av den fusjonerte høgskolen var det fire instituttledere der. Nå er det to instituttledere med fast arbeidsplass på Kjeller. Tre fakultet var og er fremdeles representert. Fakultet for samfunnsvitenskap var og er fortsatt uten representasjon på campus Kjeller. Fra å ha vært en fullverdig høgskole med ca. 3900 studenter og ca. 350 tilsatte (311 årsverk), ble det etter fusjonen med Høgskolen i Oslo i august 2011 en campus uten stedlig koordinerende ledelse, da alle toppledere ved HiOA har sine arbeidsplasser i Oslo. Vi kan se på hva som har skjedd med utdanningstilbudene og de administrative funksjonene fra 2011 til i dag.

Institutt for Atferdsvitenskap (AV), fakultet Helsefag (HF)

Studier som er flyttet fra Kjeller til Oslo etter fusjonen i 2011:

Master i Læring i Komplekse systemer (2-årig), som bygger på Bachelor i vernepleie (3-årig heltid og 4-årig deltid) er flyttet til Oslo. Bachelorstudiene tilbys både for heltid og deltid på Kjeller fremdeles og deltid i Sandvika. Masteren hadde i 2011 totalt 83 studenter registrert.

Ph.d. i Atferdsanalyse hadde 6 stipendiater. Den var helt ny i 2011 og hadde ikke kommet opp med mange stipendiater. Den bygger bl. a. på masteren nevnt ovenfor. Stipendiatene ble registrert som tilsatte, og har i dag sine arbeidsplasser i Oslo.

Lærerne, dvs. det vitenskapelige personalet til dette instituttet, har nå sine kontorarbeidsplasser i Oslo og

reiser opp til Kjeller eller ut til Sandvika når de skal undervise eller veilede sine studenter. Det krever at det er tilgjengelige kontorarbeidsplasser på henholdsvis Kjeller og Sandvika når de har sin arbeidsdag der. Disse står «tomme» de dagene de ikke har undervisning på Kjeller.

Tilsatte ved dette instituttet i 2011 (tall fra dnb):

Førsteamanuensis 3,7, Førstelektor 3, Høgskolelektor 18,2, Høgskolelærer 6,2, Instituttleder 1, Konsulent 0,8, Professor 4,2, Professor II 0,4, Seniorrådgiver 0,5, Stipendiat 6 (se ovenfor), Studieleder 2, Sum 48. - Av disse 48 sitter 2-3 administrativt tilsatte nå i Sandvika og 2-3 på Kjeller. Resten har sine kontor i Oslo.

Institutt for helse ernæring og ledelse (HEL), fakultet for Helsefag (HF)

Bachelor i Husøkonomi og serviceledelse hadde totalt 108 registrerte studenter i 2011. Bachelor i Kostøkonomi, ernæring og ledelse hadde totalt 32 studenter i 2011. Begge disse studiene er nedlagt og nytt Bachelorstudium ble opprettet: Facility Management (FM). Dette utdanningstilbudet er flyttet til Pilestredet i Oslo og hører nå til fakultet for Samfunnsvitenskap, institutt Handelshøyskolen ved HiOA. Både tilsatte og studenter hører til Pilestredet campus.

Fellesadministrasjonen

I tillegg kommer et antall administrativt tilsatte som har blitt flyttet til Oslo på grunn av sentralisering av tjenestene i HR, IT, økonomi, studieadministrative funksjoner, samfunnskontakt og drift.

Andre utfordringer

Ytterligere studier som i dag tilbys på Kjeller, har ytret ønske om å komme inn til Oslo. Dette gjelder blant annet Master i jordmorfag, videreutdanning til Helsesøster og Bachelor i ernæringsfysiologi. Hovedårsaken til at det er ønske om å komme seg inn til Oslo og bort fra Kjeller, er å komme nærmere de en arbeider sammen med på fakultetet på hovedcampusen, og å være mer sentralt beliggende og synlig.

En del av studentene som går på Kjeller, bor på studenthybler på studentsamskipnadens (SiOs) boliger på Åråsen. Når nå SiO bygger boliger sentralt i Lillestrøm, vil Åråsen studentboliger avvikles.

I dag har HiOA gratis parkering for tilsatte og studenter på Kjeller; ca. 90 plasser for tilsatte i kjelleren i bygget og ca. 70 plasser rundt bygget og ca. 300 plasser ute for tilsatte og studenter. Tomten til uteparkering leier HiOA av SiO. I Oslo eller i Sandvika er det ingen gratis parkeringsplasser for tilsatte og studenter.

En forlengelse av leieavtalen på campus Kjeller kan bety at det på sikt vil være svært få utdanningstilbud igjen på denne campusen, og at det etter hvert kanskje ikke vil være noen grunn til å forbli på Romerike i det hele tatt. En betingelse for å opprettholde en campus på Romerike, må være at det opprettholdes som en fullverdig campus med sentral og synlig beliggenhet. Kunnskapsbyen påpeker i "Generasjon 2045" at samvirket mellom HiOA og øvrige kunnskapsmiljøer på Lillestrøm er viktig for å kunne skape et attraktivt miljø for høyt utdannet arbeidskraft. Og Lillestrøm vil legge til rette for at det er kort vei fra utdanning til arbeidslivet.

Hva vil HiOA med campus Kjeller?

Situasjonen beskrevet ovenfor, utløste et behov for ledelsen ved HiOA å ta stilling til "Hva vil HiOA med campus Kjeller i framtida?"

I 2014 ble det gjennomført møter mellom ledelsen ved HiOA og Skedsmo kommune ved ordfører og rådmann med tanke på en eventuell flytting av campus Kjeller til Lillestrøm sentrum. Representanter fra kommunen, fra private aktører og fra HiOA diskuterte flere aktuelle tomtearealer i Lillestrøm i 2014 og i 2015. Dette ble fulgt opp av ny ledelse ved HiOA høsten 2015, i møter med blant annet ordfører og rådmann i Skedsmo kommune. Den politiske ledelsen i Skedsmo kommune er svært positiv til å få HiOA inn i Lillestrøm sentrum. HiOA er en viktig aktør og samarbeidspart for kommunen, som satser stort på å utvikle Lillestrøm til en moderne by med yrende liv og framtidrettet infrastruktur. Romeriksregionen har sterk befolkningsvekst og vil ha langsiktig og stort behov for utdanningstilbud og arbeidskraft med solid kompetanse innen høyere utdanning. Beregninger indikerer at det i 2045 kan bo om lag 100 000 mennesker innenfor triangelet Lillestrøm-Strømmen-Kjeller (Generasjon 2045). HiOAs strategi for å bli universitet møtes med stor entusiasme av politikere og næringsliv i Skedsmo.

Parallelt med møtene mellom HiOA og Skedsmo kommune i 2014 opprettet daværende høgskoledirektør en arbeidsgruppe som skulle utarbeide forslag til framtidig faglig og operativ profil for campusen på Kjeller/Lillestrøm. Initiativet var en respons for å møte økende uro på campus Kjeller og i regionen, som så at

stadig flere fagmiljøer og administrative funksjoner flyttet sine aktiviteter inn til Oslo. Arbeidsgruppen var bredt sammensatt og bestod av både interne og eksterne representanter. Tidligere rektor ved HiAk, Jan Grund, ledet arbeidsgruppen. De leverte sin rapport i mars 2015: "Campus Kjeller/ Lillestrøm – en arena for innovasjon".

Spørsmålene meldte seg, skulle all aktivitet flyttes inn til Oslo eller skulle en se seg om etter en mulighet for å komme mer sentralt i Lillestrøm. Å flytte campus Kjeller til sentrum i Lillestrøm mente en ville gjøre campusen mer attraktiv både for studenter og tilsatte enn å forbli på Kjeller. Og et viktig element ved å forbli i Romeriksregionen var den regionalpolitiske satsningen. Samtidig var det viktig å se HiOAs aktiviteter i hele Akershus og Oslo under ett.

I Intensjonsavtalen som ble inngått mellom HiO og HiAk i fusjonsprosessen står det blant annet:

- De to stedene for lokalisering som finnes i dag skal videreføres, og framtidig vekst i antall studieplasser skal skje ved begge studiestedene. Omfordeling av virksomhet mellom studiestedene skal være meget godt begrunnet.
- Den nye institusjonen som eventuelt skal dannes, skal innenfor sine aktuelle fagområder, dekke de utdanningsbehov som finnes i Oslo og Akershus-regionen. Utvikling av studietilbud i andre deler av regionen enn der dagens studiesteder er lokalisert, skal derfor vurderes.

I Kongelig resolusjon av 21.01.2011 står det: "Høgskolen skal være en sterk regional aktør og utvikle samarbeidet med samfunns- og næringsliv videre."

"Kunnskap er en helt nødvendig forutsetning for regionens framtidige verdiskaping og velferd" (Regional plan for innovasjon og nyskaping i Oslo og Akershus). Planen påpeker også at langsiktig verdiskaping i Oslo og Akershus avhenger av næringslivets evne til å ta i bruk kunnskapsressurser på en bedre måte enn i dag. I samme plan setter Oslo og Akershus seg som mål å synliggjøre studenter som viktig ressurs for kommersialisering og samhandling mellom utdanningsinstitusjoner og næringsliv.



Foto: John Anthony Hughes / HiOA

Utfordringer

Campusen på Kjeller fungerer ikke optimalt. De viktigste utfordringene er:

- Bygget ble opprinnelig ikke oppført for undervisningsformål. Det gjør at det ikke er arealeffektivt i forhold til de aktivitetene HiOA har på Kjeller. (Se Kartlegging campus Kjeller, februar 2017.)
- Campus Kjeller har ikke en sentral beliggenhet i forhold til offentlig kommunikasjon. Det gjør at både tilsatte og studenter i stor grad er avhengige av å bruke bil til og fra Kjeller.
 - Du må kjenne rutetidene og planlegge nøye for ikke å kaste bort tid på å vente på kommunikasjon, eller å bomme i forhold til bytte av befordringsmiddel. Avgangstider utenom rushtida krever overgang til buss fra Olavsgaard eller overgang til tog eller buss fra Lillestrøm.
 - Det går skyttelbuss tre ganger om dagen til/fra Kjeller og Pilestredet for dem som skal i møter i arbeidstida. Møtene må planlegges ut fra disse avgangene.
- Etter fusjonen har flere utdanninger og administrative funksjoner blitt flyttet inn til Oslo. Dette kan ha en negativ effekt på dem som fremdeles er på Kjeller.
 - Det etterspørres et tettere samarbeid mellom campusene.
 - Det må bli mer attraktivt å ha sitt studie- og arbeidssted på Romerike.
- Disse faktorene er også avgjørende for at det er vanskelig å skape en levende campus for studentene på Kjeller.



Studiested Kjeller. Foto: John Anthony Hughes / HiOA



Studiested Kjeller. Foto: John Anthony Hughes / HiOA

Overordna planleggings- kriterier

3

Strategi

Om få år ser Oslo- og Akershusregionen helt annerledes ut.

- Befolkningen vokser og sammensetningen endres.
- Nye boligområder og nye næringer skapes.
- Pendlermønstre endrer seg, og det planlegges ny infrastruktur.

Et scenario kan være en region der vi i framtida kan gå på en høyhastighets-metro i Sandvika, gå av på Bislett eller ta banen videre til Lillestrøm.

Akershus fylkeskommunes (AFKs) befolkningsprognose er høyere enn SSBs. AFK oppgir den planlagte rekordhøye veksten i boligbyggingen som årsak til dette. (Akershusstatistikk. Befolkningsprognose for Akershus 2016–2031). Den samme tendensen viser grafer over forventet befolkningsvekst fram mot 2040 i "Behovsanalyse KVV Nedre Romerike, 2016": Nedre Romerike fra 170 769 til 260 323 og Asker og Bærum fra 176 926 til 244 737 (fra 2014 til 2040).



Faksimile av Regional plan for areal og transport i Oslo og Akershus. Akershus fylkeskommune og Oslo kommune

HiOAs strategier

Nåværende strategi – Strategi 2020

- Visjon: Ny viten – Ny praksis
- Verdier: Mangfold – Læring – Nyskaping

"HiOA skal utfordre og utvikle profesjonene i samspill med samfunns- og næringsliv, og være en aktiv pådriver og aktør i samfunnsdebatten."

Kommende strategi – Strategi 2024

- Visjon: Ny viten – Ny praksis
- Verdier: Mangfoldig – Lærende – Nyskapende

"I tett samspill med samfunns- og arbeidsliv utvikler og formidler vi (stadig) ny og relevant kunnskap, som bidrar til å løse velferdssamfunnets utfordringer – i dag og i morgen."

Økonomiske og arealmessige rammer

Campus Lillestrøm er et Kurantprosjekt – Hva innebærer det?

Størrelsen på arealet vi kan leie for å holde den årlige leien innenfor det som er HiOAs bevilgninger fra KD er avgjørende for hele prosjektet.

- Vi må forholde oss til "Instruks om håndtering av bygge- og leiesaker i statlig sivil sektor."*

Instruksens punkt 4.4.1 Kurante byggeprosjekter:

- Byggeprosjekter innenfor husleieordningen, som kan håndteres innenfor uendret budsjettamme (kurantprosjekter), underlegges forenklet budsjettbehandling, dvs. at de ikke fremmes enkeltvis for Stortinget for godkjenning.
- Kurantprosjekter håndteres i henhold til det til enhver tid gjeldende rundskriv for behandling av statlige byggeprosjekter der husleien dekkes innenfor gjeldende budsjettammer.

Instruksen gjelder ved inngåelse av avtaler om leie av lokaler

- når leieavtalen konkurranseutsettes
- og for å sikre kvalitet i leieavtalen

* www.regjeringen.no/no/dokumenter/instruks-bygge-leie

Dagens situasjon

- HiOA leier i dag av Hemfosa Samfunnsbygg AS på Kjeller, bruttoarealet er 27 135 m².
- Det er 258 ansatte med posthulle på Kjeller, det vil si at det er Kjeller som er primærarbeidsplassen.
- I oktober 2016 var det registrert 3 272 studenter på Kjeller.
- Årlig husleiekostnad i 2017-tall er MNOK 53,9. Dette inkluderer parkeringsplasser inne i kjelleren og rundt bygget. I tillegg betaler HiOA 1,2 millioner kroner i leie for parkeringsplasser for studenter og tilsatte utenfor bygget (se s.15). Disse leies av Studentsamskipnaden i Oslo og Akershus (SiO).

(Fra "Økonomisk analyse ved markedssøk".)

Prosess og involvering

4

Inspirasjon og læring fra andre institusjoner

Ulike grupper fra avdeling eiendom, deriblant prosjektgruppa, personer fra TKD og fra avdeling for studier, utdanningskvalitet og internasjonalisering har vært på studietur ved andre institusjoner for å lære hva som er trender for nye campuser og utforming av ulike typer studentarbeidsplasser.

Trender internasjonalt viser tydelig at den fysiske planleggingen av campusområder er av vesentlig betydning for kvalitet på studie- og forskningsmiljø ved universitet og høyskoler. Dette er noe Statsbygg også vektlegger ved bygging av nye campuser i Norge. De har latt seg inspirere både i Danmark, Sverige og ellers i Europa.

Kunnskapsdepartementet (KD) forventer at alle institusjoner for høyere utdanning utarbeider en campusplan for helhetlig utforming av egen campus og at det ved nye bygg lages en konsekvensutredning og en plan for campusutforming med arealeffektivisering. HiOA har engasjert Statsbygg i prosessen med Campus Lillestrøm. (Se kap. 4, ekstern bistand og egne rapporter fra SB.)



Faksimile av 20216 Campusplanlegging, Statsbygg

Institusjoner vi har besøkt

I Norge

- Høgskolen i Sørøst-Norge (HSN) – Campus Papirbredden i Drammen
- Høgskolen i Bergen – Campus Kronstad
- Kriminalomsorgens utdanningscenter i Lillestrøm sentrum

I Danmark

- Danmarks Tekniske Universitet (DTU) i København

I Sverige

- Malmö Högskola i Malmö
- Lunds Universitet i Lund
- Stockholms Universitetet i Stockholm
- Södertörns Högskola i Stockholm
- Kungliga Tekniska Högskolan (KTH) i Stockholm

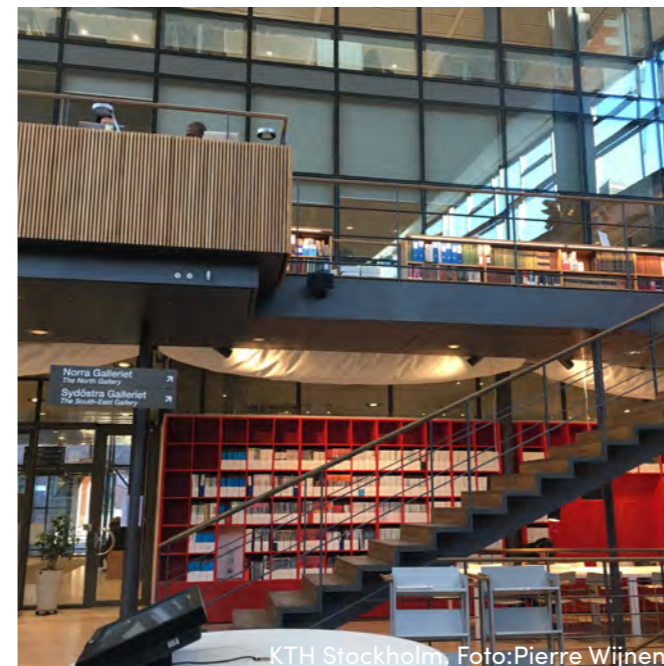
I Nederland

- Delft University of Technology

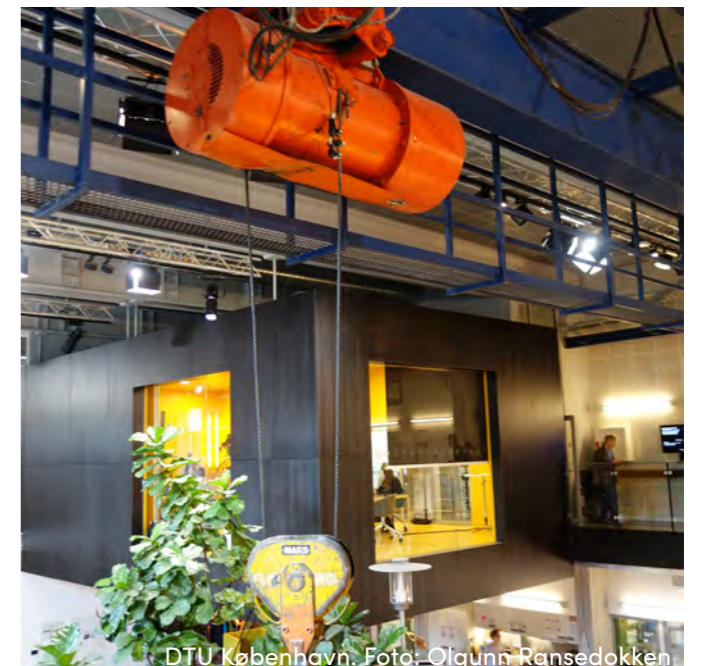
I USA

- Minnesota University

Spørsmål vi ville vite mer om i tillegg til arealutforming, var organisering av prosjekter, tidsaspekter, kommuner og fylkeskommuner sine roller og økonomi. Det var lærerikt og inspirerende å se hvor variert campus og arbeidsplasser for studenter og tilsatte kan bygges opp. Identiteten til institusjonen og type utdanninger som tilbys er viktig å ivareta.



KTH Stockholm, Foto: Pierre Wijnen.



DTU København, Foto: Olgunn Ransedokken



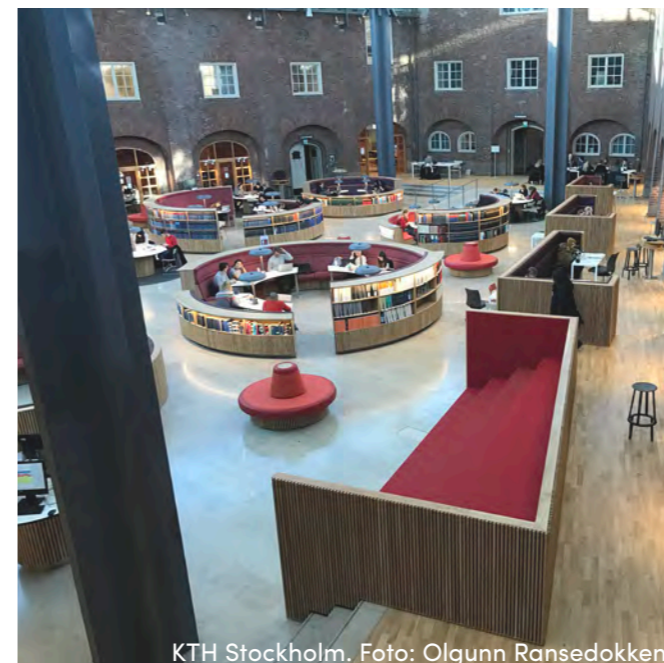
Høgskolen i Bergen, Foto: O.R.



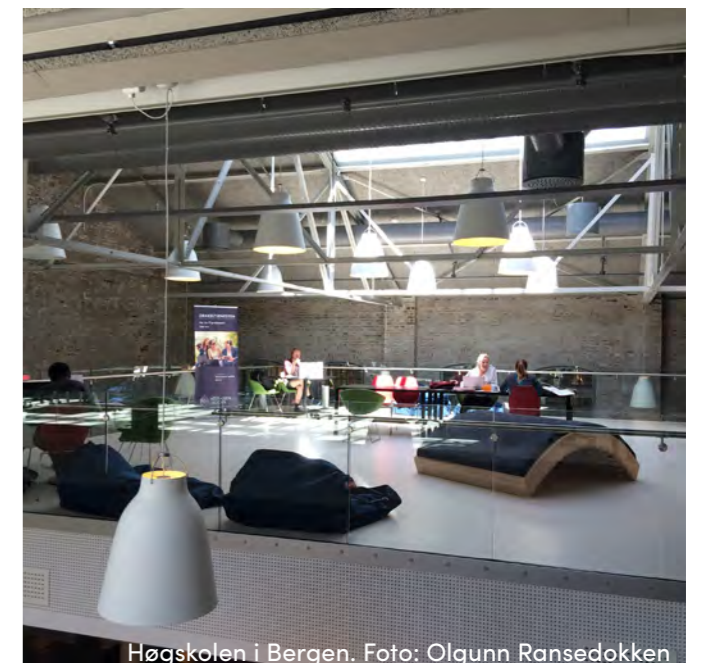
DTU København, Foto: O.R.



DTU København, Foto: O.R.



KTH Stockholm, Foto: Olgunn Ransedokken



Høgskolen i Bergen, Foto: Olgunn Ransedokken

Studentinvolvering

Studentene er en viktig brukergruppe i forhold til eksisterende studentarealer og for utvikling av nye arealer. Derfor har avdeling eiendom vært opptatt av å ta del i og få innspill fra flere typer studentarbeider ved HiOA både ved Fakultet for teknologi, kunst og design (TKD) (f.eks. Produktdesign og European Project Semester), og Facility Management ved Fakultet for samfunnsvitenskap (SAM). Dette har gitt verdifulle innspill som vi tar med oss når rom- og arealutforming av en eventuell ny campus skal utformes, og ved ombygging av eksisterende campus.



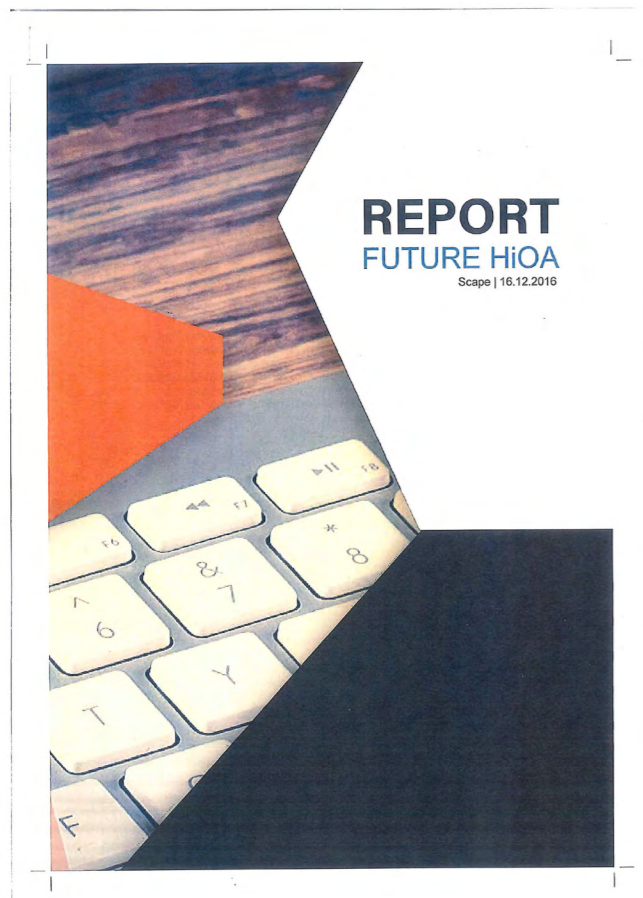
DTU København. Foto: Olgunn Ransedokken



Høgskolen i Bergen. Foto: Olgunn Ransedokken



Biblioteket Kjeller Foto: John Anthony Hughes /HiOA



Faksimilie av studentarbeid ved produktdesign (PD): Report. Future HiOA. Scape, 16.12.2016. Forfattere: Drew Herrema, Patricia Bächle, Henrik Lundberg, Madelene Skog

Prosess

Saken med en mulig fysisk flytting fra Kjeller ble jobbet videre med av nytt rektorat fra høsten 2015. HiOA ville da se på mulighetene for en mer sentral beliggenhet på Romerike.

9. mars 2016 vedtok styret:

- Det skal utredes alternativ med muligheter for fysisk flytting av virksomheten på Kjeller til en mer sentral beliggenhet på Romerike.
- Det bes om en styresak i 2017, med anbefaling om framtidig lokalisering på Romerike.

Det ble nedsatt en prosjektgruppe med eiendomsdirektør Mariann Hole som prosjekteier.

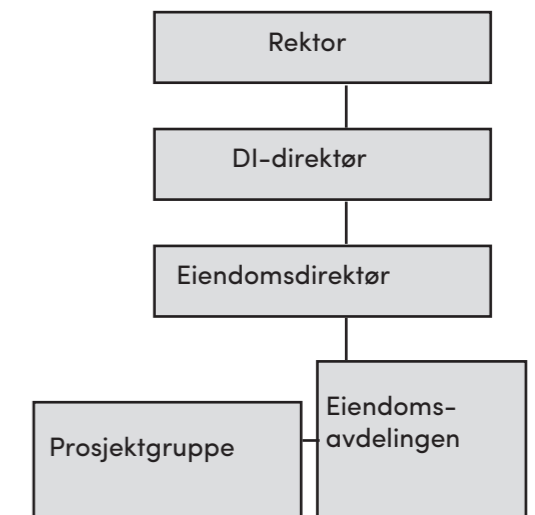
Prosjekttittel: HiOAs framtidige plassering på Romerike

Prosjekt mål

- Utrede hvilke muligheter vi har til å bygge opp et miljø der høyere utdanning, forskning og innovasjon kan få en sterkere synliggjøring og profilering av HiOA sentralt på Romerike.
- For Skedsmo kommune vil dette kunne gi Lillestrøm som universitetsby en profil og posisjon som kunnskapsby. HiOA må bygge et godt og konstruktivt samarbeid med Skedsmo kommune.

Prosjektorganisering/ansvarsforhold

- Prosjekteier: Mariann Hole
- Prosjektleder: Olgunn Ransedokken
- Prosjektmedarbeidere: Marianne Birkeland, Bjørn Syvertsen, Heidi Margrete Toftner, Kerstin Skagerlund Vatvedt og Pierre Wijnen.



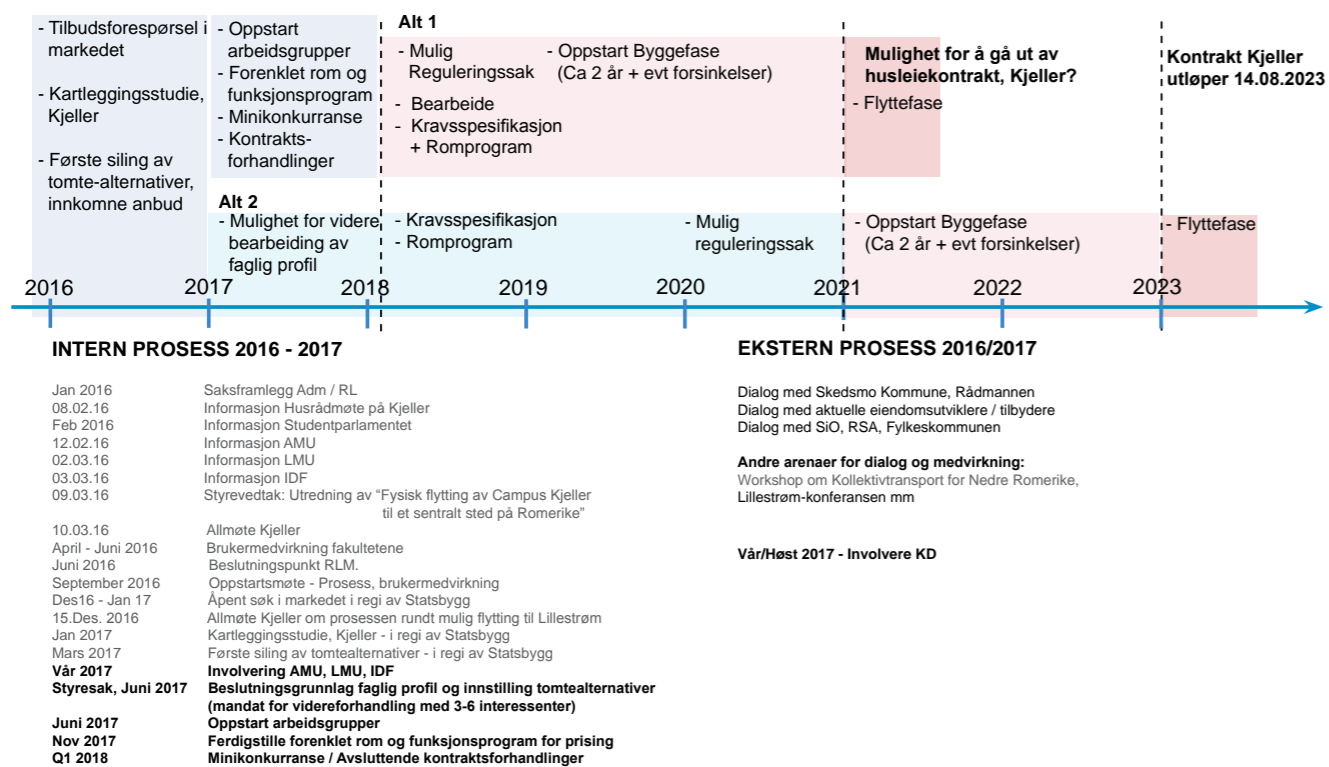
Kommunikasjon og informasjon

For å informere godt om prosessen til alle interessenter, ble det opprettet en blogg (<https://blogg.hioa.no/campusromerike/>) våren 2016. Innleggene har handlet om ulike milepæler i prosessen og inspirasjonsbesøk hos andre utdanningsinstitusjoner i inn- og utland. Det har også vært gjesteinnlegg fra tilsatte ved HiOA, Studentparlamentet og SiO. Fra juli 2017 opprettes det egne nettsider for prosjektet på Nettarbeidsplassen (NAP). Denne vil overta som informasjonskanal for bloggen. Bloggen vil bli bevart, og det vil lenkes videre til den fra nettsiden.

Prosjektets innramming (mars 2016)

- Høgskolen i Oslo og Akershus (HiOA) utreder fram mot våren 2017 om vi skal etablere en nytt campus sentralt på Romerike, til erstatning for dagens campus på Kjeller.
- Leieavtalen for campus Kjeller går ut i 2023. Det er bakgrunnen for styrets vedtak om utredning av en mer sentral lokalisering for virksomheten på Romerike. Det ble utarbeidet en tidslinje som skisserer nødvendige prosesser fram mot 2023, og med en antatt mulighet for innflytting i 2021.
- Studenter, tilsatte og eksterne samarbeidspartnere i regionen skal involveres.
- Høgskoleledelsen har over tid hatt møter med både representanter fra kommunen og private aktører om flere aktuelle tomtearealer i Lillestrøm sentrum. Det er viktig å fortsette dialogen med de aktuelle tilbyderne, og finne muligheter for om det kan være flere aktuelle tomter.
- Parallelt med utredningen om den geografiske plasseringen skal høgskolen også arbeide med å definere den faglige profilen ved den framtidige campusen på Romerike. *

* Arbeidsgruppe for faglig innhold ble nedsatt i oktober 2016, og leverte sin rapport 31. januar 2017.



Involvering og medvirkning

Workshops

Gjennom våren 2016 ble det gjennomført totalt åtte workshops med bistand av rådgiver Kent Grødem, koordinator for Modell for tjenesteforvaltning og sekretær for Tjenesterådet, som fasilitator i starten:

- Prosjektgruppen selv
- Ledergruppen på hvert av de fire fakultetene
- Arbeidsmiljøutvalget (AMU)
- Husrådet på Kjeller
- Studentparlamentets arbeidsutvalg

Senter for velferds- og arbeidslivsforskning (SVA) og Senter for profesjonsstudier (SPS) ble også invitert inn i denne prosessen, men fikk ikke tid til å delta.

Spørsmålene alle workshopene tok utgangspunkt i var:

Merverdier ved evt. flytting fra Kjeller:

- 1) Hva er merverdien ved å evt. flytte fra Kjeller til et mer sentralt sted på Romerike for hver av disse gruppene:
 - For ansatte ved HiOA
 - For studentene
 - For eksterne samarbeidspartnere
 - For HiOA som institusjon - omdømme. Strategisk merverdi
- 2) Hvor på Romerike vil evt. denne merverdien gå sikrest i oppfyllelse?

Merverdier ved å forbli på Kjeller:

- 3) Hva er merverdien ved å evt. forbli på Kjeller for de samme fire gruppene?

Resultatene fra alle workshopene ble summert opp og nøye gjennomgått. Oppsummeringene ble sendt til hver av gruppene for å holde prosessen gående, og for å informere åpent om neste skritt. I sum gav dette et nokså entydig bilde, som ble grunnlaget for et sett av kriterier for å evt. flytte fra Kjeller:

- Tettere på offentlig kommunikasjon og storflyplass
- Kortere vei til Oslo og Sandvika
- Tettere på bymiljø og mer synlighet
- Tettere på arbeidsliv, samarbeidspartnere
- Tettere på praksisplasser og nærmere A-hus
- Mer helhetlig HiOA, muligheter faglig og sosialt til å se hele HiOA under ett
- Grønn, miljøvennlig og kostnadseffektiv campus

Merverdiene ved å forbli på Kjeller konsentrerte seg i vesentlig grad om:

- Gode muligheter for parkering
- Nærhet til forskningsparken på Kjeller

Hvem har vært involvert?

Følgende enheter ved HiOA har vært involvert i og informert om prosessen flere ganger fra mars 2016 til april 2017:

- Arbeidsmiljøutvalget (AMU)
- Læringsmiljøutvalget (LMU)
- Husrådet på Kjeller
- Fakultetsledelsesmøtene
- IDF (Informasjon Drøfting Forhandling)
- Studentparlamentet
- Personalmøtet ved Produktdesign på Kjeller
- Rektors ledermøte
- Direktørmøtet
- Råd for samarbeid med arbeidslivet (RSA) – prorektor informerte
- Det har vært avholdt to allmøter, begge på Kjeller: 10. mars og 15. desember 2016

Egne møter har vær avholdt med

- Representanter for de tilsatte ved biblioteket på Kjeller *
- Lederne for Kompetansesenter for arbeidsinkludering (KAI), Program for Livslang Læring (PLL) og School of Management (SOM) *
- Hovedverneombudet og Hovedtillitsvalgt for HiOA
- Instituttleder for Sykepleie og helsefremmende arbeid
- Daglig leder ved Kunnskapscenteret i Sandvika

* Oppsummering fra disse møtene foreligger.

Eksterne parter vi har hatt dialog med

- Kunnskapsdepartementet (møte i KD 22.11.2016 og 28.04.2017 sammen med Statsbygg – referat foreligger)
- Skedsmo kommune, representert ved ordfører, rådmann, varaordfører og representanter for planavdelingen og andre enheter.
- Studentsamskipnaden i Oslo og Akershus, representert ved Boligdirektør og Eiendomsdirektør
- Kriminalomsorgens utdanningsenhet på Lillestrøm
- Kunnskapsbyen Lillestrøm, representert ved direktør Anita Orlund

Utvidelse av medvirkningen internt ved HiOA fra og med 28.2.17 fram til styresakene i mai og juni 2017

I prosessen med gjennomgang og siling av inkomne tilbud har følgende deltatt i tillegg til prosjektgruppen på møtene:

- To tillitsvalget, en fra Kjeller og en fra Pilestredet, henholdsvis representant fra Forskerforbundet og Akademikerne
- Hovedverneombudet
- To studenter, en fra Kjeller og en fra Pilestredet
- Leder av arbeidsgruppa for faglig innhold

Bruk av nettskjema

Nettskjema ble sendt ut til alle instituttlederne i november 2016 med svarfrist 15.12.16. (8 av 18 svarte, 44,5 %)



Oppsummering av nettskjemasvarene, innspill til utforming av en evt. ny campus og nytt bygg på Lillestrøm

Hvilke typer undervisningsarealer fungerer bra ved HiOA i dag?

- Det som fungerer tilfredsstillende er store rom med 2 skjermer. (Veldig få)
- Mindre undervisningsrom med 10-20 PCer
- Grupperom auditorium
- Det meste fungerer bra. Problemet er ofte timeplanssystemet
- Laboratoriene våre er bra, men for små (Elektronikk og Kjemi)
- Dette er avhengig av formål. Jeg underviser ikke, slik at det er vanskelig for meg å svare på.
- Alle, men mer luft, rom, og digitalisering etterhvert
- Auditorier og rom til 60-80
- Det er avhengig av hvilke grupper og hva som skal gjøres i rommene. Kjøkken og andre spesialrom fungerer bra. Rom med nok lys og luft til gruppen som skal være der, og som har nødvendig utstyr.

Hvilke typer undervisningsrom er optimale for dine fag i dag og i framtida?

- Flere store auditorium, 300 personer, med et lite skriveoverflate for hver. Strømuttak for PCer for studentene. 2 skjerm, mulighet for videoopptak, audio. Mindre rom for masterundervisning 30-40 personer. Større lokaler for laboratorier
- Grupperom auditorium rom med digital utstyr
- Vi vil trenge en blanding av klasserom, auditorier og små grupperom. Det siste vil være avgjørende for gruppearbeid, som vi har mye av, og vil komme til å ha enda mer av i fremtiden.

- 1. Grupperom i ulike størrelser 2. Større prolab 3. Forelesningssaler i passe størrelser 4. Viktigst: tilstrekkelig antall rom og store nok rom
- Ved institutt for atferdsvitenskap er det særlig behov for rom med AV utstyr, tilgang til store auditorier og klasserom med flatt gulv/ bevegelige bord og stoler
- Blanding, men mye større innslag av rom med bordoppsett for summegrupper av ca. 7 per rom, og at det er kapasitet til å ta hele kullet på en gang. Laboratorier må moderniseres.
- Spesialrom, verksteder og gode, velutstyrte undervisningsrom
- Instituttet er i vekst, og det vil være behov for mer plass og fleksible rom som kan tilpasses størrelse på gruppene. Det er dessuten viktig å merke seg at institutt for yrkesfaglærerutdanning trenger spesialrom for ivaretagelse av læringsaktivitetene i de ulike programmene. Det dreier seg om gode og funksjonelle kjøkken, teknologisk læringsverksted, rom for design- og håndverk og for trafikklærerutdanningen. Det er behov for godt utstyrte rom for digital virksomhet. Det dreier seg både om det som skjer på campus og ikke minst for nettbaserte studier. En høgskole med digitalisering som satsingsområde må ha utstyr og infrastruktur og egnede rom som gjør satsingen gjennomførbare.



Foto: Sara Johannessen / HiOA



Foto: John Anthony Hughes / HiOA



Foto: Benjamin A. Ward / HiOA



Foto: John Anthony Hughes / HiOA



Foto: John Anthony Hughes / HiOA

Hvilke typer lokaler/arealer er optimale for framtidens læring generelt?

- Fleksible, med variabel volum og antall seter. Rom for gruppearbeid Større plass for laboratorier
- Grupperom flere store auditorium lesesaler for studenter store rom for gruppearbeid små rom for gruppearbeid rom med digitale verktøy rom med PC
- En kombinasjon av auditorier, klasserom, og mange grupperom
- 1. Stille studentarbeidsplasser m/ tilgang på strøm og nett
2. Studentverksteder
- I mindre grad enn før behov for tradisjonelle auditorier, og mer fleksible rom som kan brukes til ulike typer undervisning
- Bordoppsett, som gjør at en kan kombinere vanlig forelesning med summegrupper, gruppearbeid. Mange grupperom, som kan brukes som leseplass på ettermiddag, eller når ikke reservert. Mye må være tett på et læringscenter, bibliotek
- Lyse, fleksible lokaler med gode tekniske løsninger for både studenter med eget utsyr og undervisere.
- Læringsverksteder som er fleksible og godt utstyrte også med tanke på digital læring. Det vil være behov for noen auditorier av ulik størrelse. Rom for små grupper der det kan drives veiledning eller gruppearbeid.

Hva kreves av en framtidens og moderne arbeidsplass?

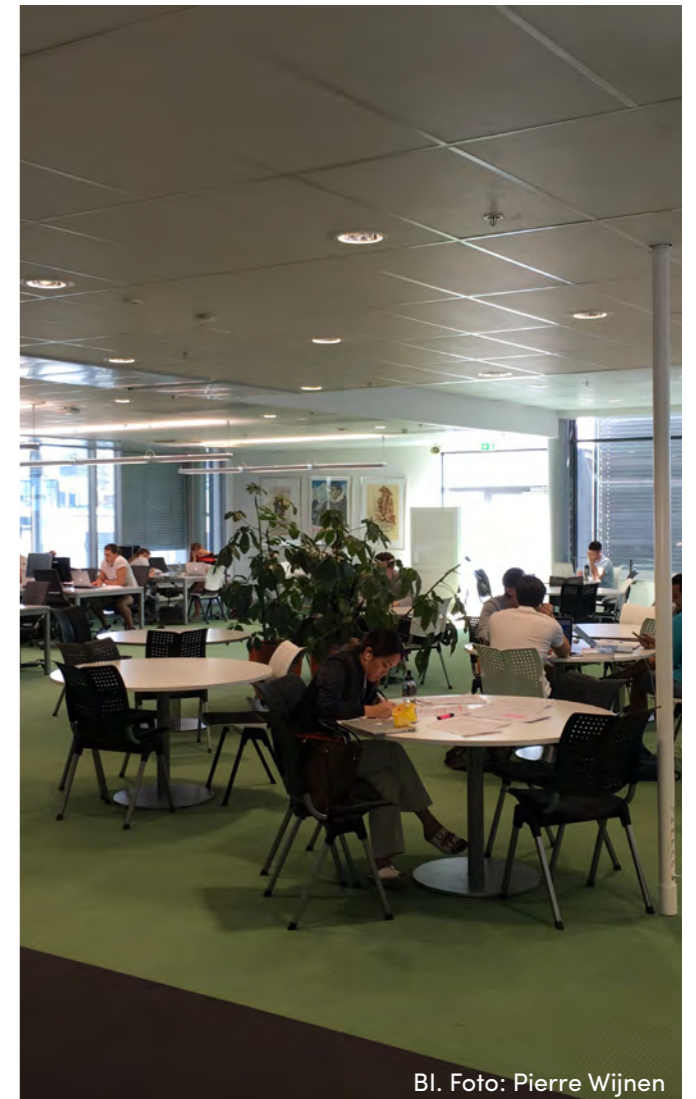
- Flere skjermer, oppkobling av flere PCer samtidig til samme nettverk. Lærer på skjerm, studentene i forskjellige rom.
- Møteplasser møterom fleksible arbeidsplasser cellekontorer
- For studentene: grupperom der man kan lukke døra. For tilsatte: eget kontor der man kan lukke døra.
- 1. Stabilt internett 2. Ikke kontorlandskap 3. Studentnære kontorer, men også mer isolerte forskerkontor 4. Tilgang til relevant Software og hardware 5. Videokonferansemøterom med profesjonelt utstyr
- Plassering nær kollektivtransport, State of The art digital infrastruktur, universell utforming, helsefremmende fysisk og psykososialt arbeidsmiljø
- Egne små kontor, og rikelig med sosiale godt tilrettelagte kaffekroker, bordoppsett, som gjør at det faller naturlig å ta de gode samtale
- Gode tekniske løsninger i både kontorer, undervisningsrom og mingle-arealer
- En arbeidsplass i vår sektor har behov for arealer som tilfredsstill krav til gode arbeidsforhold for administrasjon, UH-tilsatte og studenter. Det må være arealer for møter og for sosialt samvær. Den skal ivareta kulturelle sider i virksomhet slik som seremonier ved studentavslutninger og kreeringer, konserter o.l.w



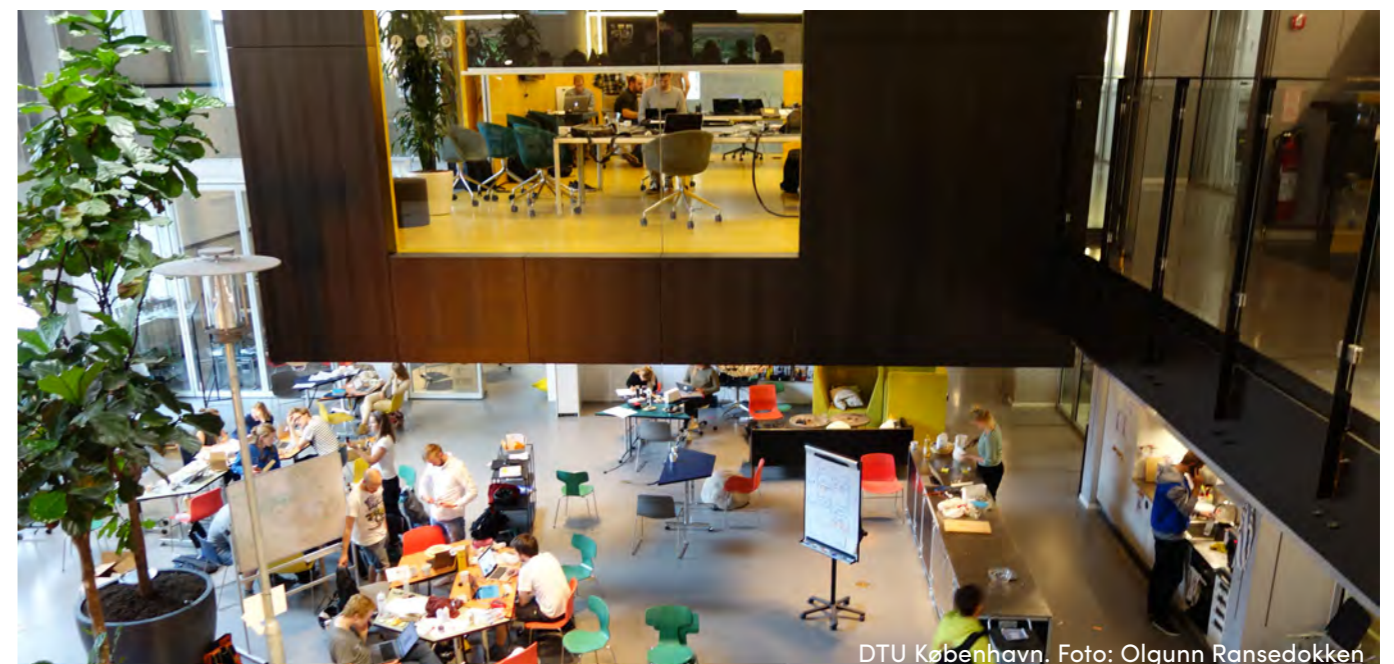
Universitetet i Lund. Foto: Olgunn Ransedokken



Høgskolen i Bergen. Foto: Olgunn Ransedokken



BI. Foto: Pierre Wijnen



DTU København. Foto: Olgunn Ransedokken

Hvilke typer undervisningsarealer vil legge godt til rette for digitale læringsformer?

- Berøringsskjermer justerbar lys god luftkvalitet internett, oppkobling av alle student-PCer til et nettverk ved behov. Kombinasjon av større og mindre rom hvor læreren kan være på skjerm. God lyd og bilde
- Fleksible plasseringer av skjermer. Mulighet for flere forskjellige bilder på forskjellige skjermer samtidig (presentasjon av studentarbeid)
- Store rom for gruppearbeid små rom for gruppearbeid auditorium rom med PC
- Konferanserom, grupperom
- 1. Tilgang på strøm 2. Tilgang på nett 3. Grupperom 4. Møbler tilrettelagt for PC
- Fleksible lokaler med State of The art teknologi (bredbånd, programvare, AV-utstyr)
- Viktigste er at legges til rette for ikke avanserte Skype etc., som gjør det lett å være tilstede uten å være det.
- Lyse, fleksible lokaler med gode tekniske løsninger for både studenter med eget utstyr og undervisere.
- God infrastruktur betyr mye. I dag er det f.eks. ikke nok stikkontakter i rommene slik at studentene for ladet pc-ene sine. Rom benyttet til nettbaserte studier må ha god ventilasjon slik at det blir mulig å regulere temperaturen. Maskinene avgir så mye varme at temperaturen i rommene som brukes i dag blir alt for høy.

Hvilke typer møte- og undervisningsarealer er optimale i forhold til samhandling med arbeidslivet?

- Mindre rom møterom (med god luftkvalitet!)
- Store rom for gruppearbeid små rom for gruppearbeid auditorium rom med digitale muligheter
- Greit med auditorier når det er bedriftspresentasjon. Ellers fungerer klasserom, bruk av fellesarealer stort sett bra.
- 1. Videokonferansemøterom 2. Sentral beliggenhet – i sentrum av Oslo
- Møterom av variert størrelse med State of The art digitalt/AV utstyr. Gode kaféarealer.
- Blanding av romstørrelser, som sagt, mye av det konstruktive skjer i den uformelle samtalen,
- Ser ikke spesielle utfordringer her
- Rommene for samhandling med arbeidsliv bør være lett tilgjengelig og må ha en standard som kan gjøre dem presentable. Disse må også fleksible eller ha ulik størrelse. Størrelsen på gruppene vi møter vil helt sikkert variere.



Høgskolen i Bergen. Foto: Olgunn Ransedokken



Høgskolen i Oslo. Foto: John Hughes / HiOA



DTU København. Foto: Olgunn Ransedokken

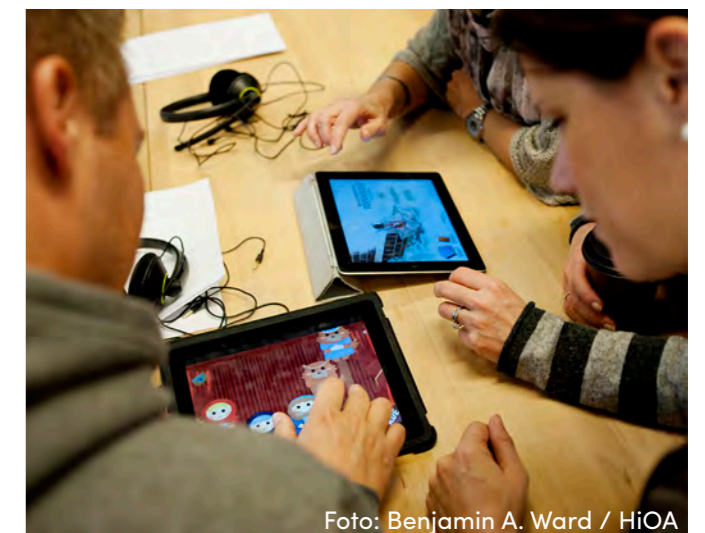


Foto: Benjamin A. Ward / HiOA

Hvilke typer aktiviteter eller funksjoner bør det legges til rette for i 1. etasje?

- Sosiale arrangement Lokaler for smågrupper Cafe/matkrok Spontanplass for presentasjon/ tale "Utstilling"/laboratorie - noe som markedsfører utdanning
- Store auditorium rom for studentaktiviteter møteplasser for studenter en bemannet resepsjon kantine
- En resepsjon, gjerne med stab fra studieadministrasjon
- NA
- Resepsjon, spisested, bokhandel, åpne vrangle/sittearealer som legger til rette for sosialt samspill av ulike typer: studenter, ansatte, besøkende.
- En blanding som gir energi
- Store undervisningsrom og minglearealer og informasjon
- Rommene for samhandling med arbeidslivet. "Seremonirom" og auditorier.

Hvilke typer aktiviteter er omdømmebyggende for en campus?

- Forskerfestivaler Utstillinger Arbeid med skoleelever. Forkurs for elever Arbeid med næringsliv
- Samarbeid med praksisfeltet invitasjon til ulike faglige og kulturelle arrangementer internasjonale foredragsholder tilgjengelighet til bibliotek, cafe, osv. møteplasser generelt særlig møteplasser mellom UF ansatte og studenter
- Maker-Space, labs
- 1. Klatreveggen i P35 er et godt eksempel 2. Maker Space 3. Godt studiemiljø 4. Offisielle arrangementer i HiOA sine lokaler 5. Aktiviteter for vgs. studenter 6. Sentral beliggenhet - i sentrum av Oslo
- At campus er fylt av et pulserende liv, faglige hendelser som legges merke til - fra internasjonalt profilerte fagkonferanser til studentaktiviteter, og at man er åpen mot omgivelsene og inviterer lokal offentlig og privat sektor gjennom interessant formidling av kunnskap
- Fag må løftes frem
- God undervisning og forskning, selvfølgelig. Vi har gode erfaringer med aktiviteter der vi inviterer inn elever og lærere fra videregående skoler til f.eks. teknologisk læringsverksted. Attraktive arealer for konferanser og seminarer er av betydning. I tillegg mener jeg at dersom våre lokaler også kan være tjenlige for lokalsamfunnet, regionen, vil det styrke omdømmet vårt. Dersom campus kan huse kulturaktiviteter, vil det gjøre den kjent i lokalsamfunnet.



Forskningstorget Foto: Sonja Balci / HiOA



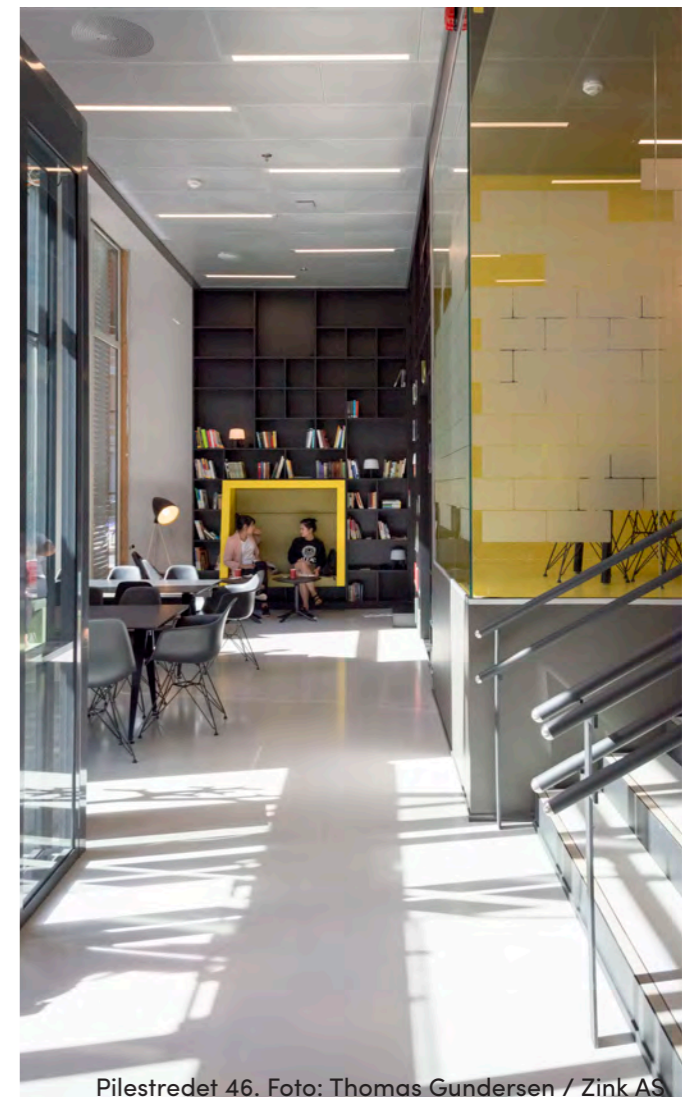
Pilestredet 46. Foto: Thomas Gundersen / Zink AS



Åpen dag, HiOA. Foto: Sonja Balci / HiOA



Åpen dag, HiOA Foto: Sonja Balci / HiOA



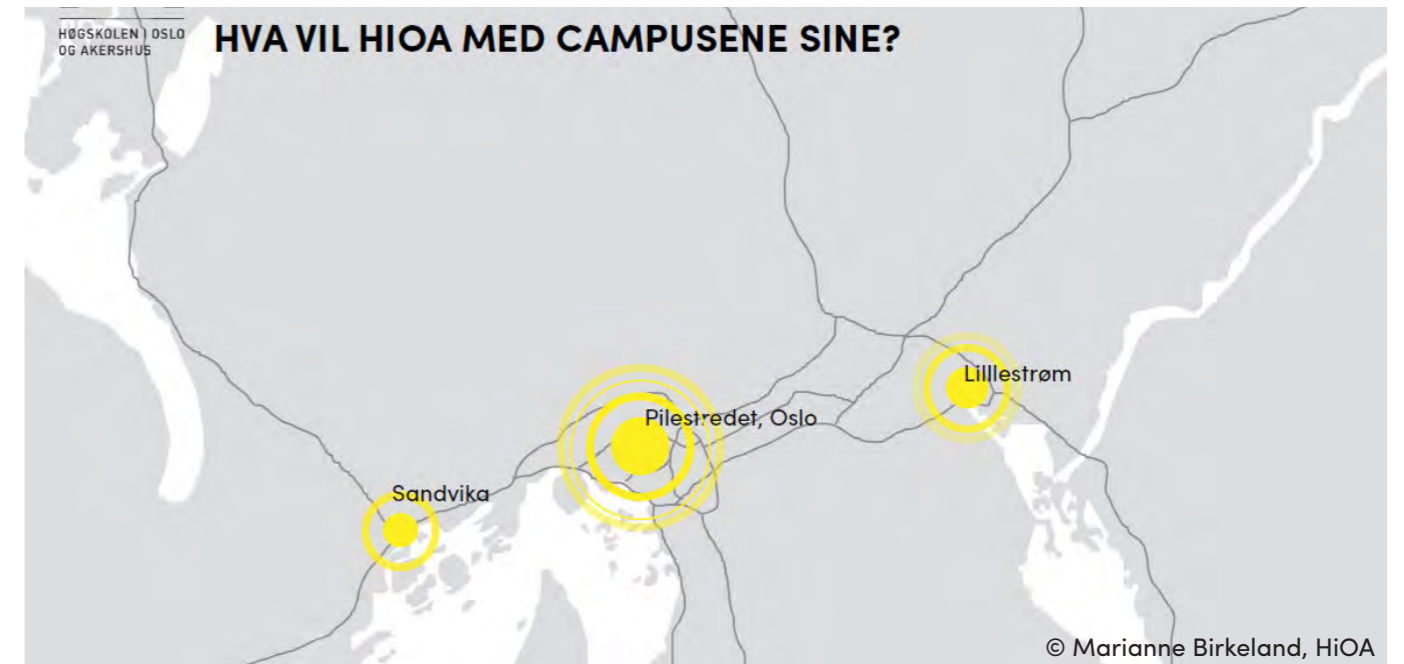
Pilestredet 46. Foto: Thomas Gundersen / Zink AS

- Samarbeid med lokalmiljøet, ikke bare arbeidslivet, men også frivillige organisasjoner

Andre innspill eller kommentarer du ønsker å komme med?

- Ikke noe spesielt
- 1. Store rom 2. Tilstrekkelig antall rom 3. Undervisningsrom som kan brukes til kurs rettet mot næringsliv
- Undersøkelsen burde vært mindre åpen, og bygge på et forarbeid der man allerede har noen alternative valg å be oss ta stilling til. Åpne svar kunne supplert dette. Det burde vært inkludert spørsmål om arkitektur/estetikk: Det er viktig med:
 - Gode og innbydende fellesarealer med høy estetisk kvalitet både innendørs og utendørs inkludert grøntarealer. - Arkitektur som profilerer høgskolen og som gjør studenter og ansatte stolte.
- Jeg har forstått det slik at det ikke er planlagt for en større bygningsmasse enn den vi har på Kjeller i dag. Jeg er redd det er kortsiktig tenkning dersom vi ikke tar hensyn til den forventede store befolkningsveksten i vår region og i hele det sentrale Oslo-området.

- Som spilt inn tidligere mener jeg diskusjonen starter litt i en annen ende en der jeg ville startet: -- først må vi avklare visjonen Lillestrøm 2050, hva skal den være i forhold til utdannings-Norge og tett på kommunen, næringsliv, vi må ha de gode scenarioanalysene, se mulighetsrommet HIOA kan ta og utvikle, og så bygge campus deretter, - helsehus etc., kanskje mange skal inn i våre bygg, kanskje vi må tenke helt nytt i forhold til hva et kompetanse miljø skal være fremover? kanskje den sosiale kontrakten med samfunnet endres for de nye universitetene og vi kan være i forkant med dette siden vi har mulighet til å starte fresh. Hvordan ser de mest progressive universitetene ut i dag? hva tenker de fremover? campus Lillestrøm må også sees på i forhold til om vi skal ta et nasjonalt ansvar for noen fagfelt, og i tilfelle hva det betyr mht. desentralisert utdanning, fleksibilitet, samhandling, praksisnærhet? mm.



Ekstern bistand

Fra oktober 2016 engasjerte HiOA Statsbygg sin rådgivningsavdeling for å sikre juridisk og økonomisk kvalitetshåndtering av prosjektet og utredningen. Jfr. «Instruks om håndtering av bygge- og leiesaker i statlig sivil sektor» punkt 2.4 Statsbyggs rådgiverfunksjon:

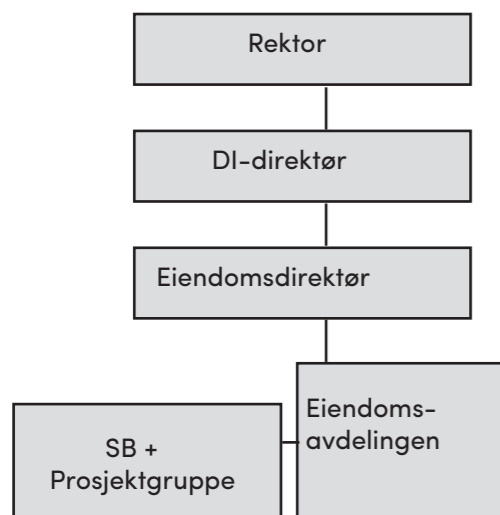
“ Statsbygg tilbyr rådgivning i utredningsfasen for virksomheter i statlig sivil sektor som vurderer å anskaffe nye lokaler, eller gjøre endringer i eksisterende lokaler. Statsbygg kan gi råd og bistå i kontraktsforhandlinger ved leie i markedet.”

HiOA bad Statsbygg om å bistå med å utvikle en Mulighetsstudie med tomtesøk i Lillestrøm sentrum. Sitat fra avtaledokumentet med Statsbygg:

“... HiOA ønsker bistand til å kartlegge hva som finnes av muligheter for en lokalisering sentralt i Lillestrøm. I tillegg ønsker HiOA også bistand fra Statsbygg i dialogen med kommunen.”

Prosjektutvidelse

Prosjektet ble utvidet med 2-3 medlemmer fra Statsbygg (SB)



Prosjektmålet er uendret

- Utrede hvilke muligheter vi har til å bygge opp et miljø der høyere utdanning, forskning og innovasjon kan få en sterkere synliggjøring og profilering av HiOA sentralt på Romerike.
- For Skedsmo kommune vil dette kunne gi Lillestrøm som universitetsby en profil og posisjon som kunnskapsby. HiOA må bygge et godt og konstruktivt samarbeid med Skedsmo kommune.

Informasjon til og dialog med Kunnskapsdepartementet (KD)

HiOA tok initiativ til et møte med Universitets- og høyskoleavdelingen i KD for å informere om HiOAs arbeid med å utrede flytting av høgskolens campus på Kjeller til Lillestrøm sentrum. KD ble informert om status i denne prosessen og om rollen til Statsbygg. Møtet ble avholdt 22. november 2016.

Fra KD møte:

- Anne Lise Wold, avdelingsdirektør
- Erling Wist, fagdirektør
- Martin Heitmann, seniorrådgiver

Fra HiOA møte:

- Asbjørn Seim, direktør Digitalisering og infrastruktur
- Mariann Hole, direktør Eiendom
- Olgunn Ransedokken, prosjektleder

Fra Statsbygg møte:

- Marit Roheim, direktør Strategi- og utviklingsavdelingen
- Håvard Røyne, prosjektleder

KD ble også informert om følgende:

- Rektor satte i oktober ned en arbeidsgruppe for utarbeidelse av forslag til faglig innhold i Campus Lillestrøm. Frist for levering av endelig rapport var 31.01.17.
- HiOA arbeider med å utvikle ny virksomhetsstrategi, der digitalisering vektlegges sterkt. Strategien vedtas i 2017.
- Om HiOAs studiesteder både i Sandvika, Kjeller og Pilestredet i Oslo sentrum. For HiOA er det regionale samarbeidet både med Oslo og Akershus viktig, og det er derfor studiesteder både i Sandvika og i Lillestrøm i tillegg til i Oslo.

KD sine presiseringer i møtet:

- HiOA bør se helhetlig på sin virksomhet, herunder studiestedene også i Sandvika og Pilestredet i tillegg til Lillestrøm.
- Mulighetsstudien må gjennomføres som en god analyse av alternativer. Det bør tenkes på å legge arbeidet opp som om det er en "lett" konseptutredning, selv om det er leie i markedet.
- HiOA må ha fokus på arealeffektivitet og utvikling av nye arbeidsformer. KD støtter forslaget om at det man vinner/sparer på redusert areal må kunne brukes til å investere i økt digitalisering og innovative løsninger. Slik kan det blir et

incitament for HiOA.

- På grunn av leieavtalens størrelse, over 10 år/MNOK 100 skal den nye leieavtalen godkjennes av KD/KMD før signering. KD må holdes løpende orientert.
- I tillegg må KD avklare med FIN at eventuell flytting og inngåelse av ny leieavtale i det private markedet ikke utløser KVVU og kvalitetssikring gjennom KS-regimet.
- HiOA med bistand fra Statsbygg oversender formell henvendelse til KD for formell avklaring.
- Det må settes av nok tid til at KD får godkjent business case, ny leiekontrakt og at det brukes standard statlige maler for det nye leieforholdet.
- KD ønsker jevnlig oppdatering om prosessen.

Møte med KD i april 2017

Nytt møte med HiOA, Statsbygg og KD ble avholdt 28. april 2017. Da var også rektor Curt Rice med. Resultatet av "Mulighetsstudien" ble lagt fram og det ble orientert om status i prosessen. Alle utredninger fra Statsbygg er oversendt til KD.

Alternativer med vurderinger



Tilsatte og studenter på Kjeller

Hvor bor de som har sin faste arbeidsplass på Kjeller, og hvor kommer studentene fra?

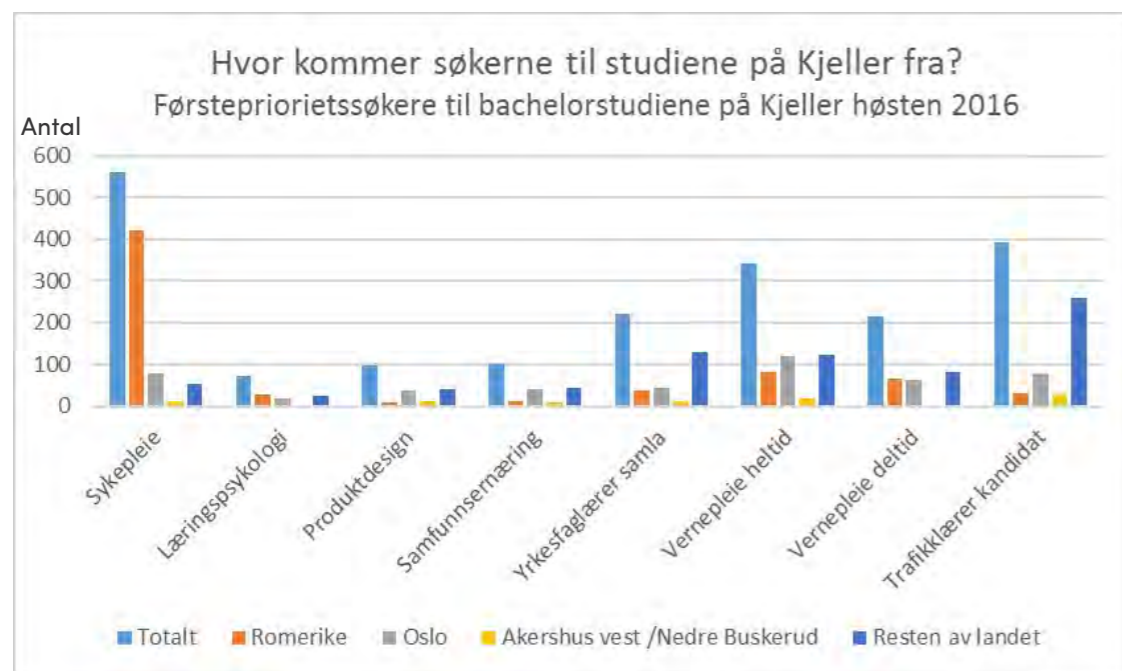
Av de ca. 260 tilsatte som har sin faste arbeidsplass på Kjeller i dag, synes det å være omtrent like mange av disse som bor i Oslo og på Romerike, med en liten overvekt av Osloinnbyggere. Ca. en tredel kommer fra resten av Akershus, Hedmark, Østfold og Oppland. Noen få kommer fra andre deler av landet. (Opplysninger om bostedskommune fra HR/HiOA.)

Hva med studentene, hvor kommer de fra som søker på studier på Kjeller? Vi har sett på førstprioritetssøkere til studier på Kjeller høsten 2016.* Tallene synes å bygge opp om studien "Høgskolens betydning for regional rekruttering til næringsrettede profesjonsyrker" (Røberg 2014), om at rekruttering til Høgskolen i Oslo og Akershus har et mer nasjonalt preg enn mange andre regionale høgskoler.

* Lister med kommunenr. fra Opptakskontoret/HiOA

Det studiet som skiller seg ut, er bachelorstudiet i sykepleie, der 75 % av førstprioritetssøkerne høsten 2016 kom fra Romeriksregionen. Til bachelor i yrkesfaglærerutdanningene kom i underkant av 60 % av søkerne fra områder utenfor Oslo og Akershus, mens til kandidatstudiet for Trafikklærerutdanning var dette tallet 66 % (se figuren under). Studien nevnt ovenfor peker på at to og fem år etter ferdig utdanning sysselsettes og bosetter kandidatene seg i nærheten av det studiestedet der de har tatt sin utdanning. HiOA skiller seg også fra regionale høgskoler ved at antallet som sysselsettes og bosetter seg i regionen etter endt studium er vesentlig større enn antallet som rekrutteres fra regionen.

Med HiOA som en tung aktør i Romeriksregionen betyr det at Høgskolen vil tilføre regionen sterkt etterspurt kompetanse innen profesjonsyrker og arbeidskraft med høyere utdanning innen skole, velferd og teknologi. Undersøkelser viser at to år etter endt utdanning arbeider i gjennomsnitt



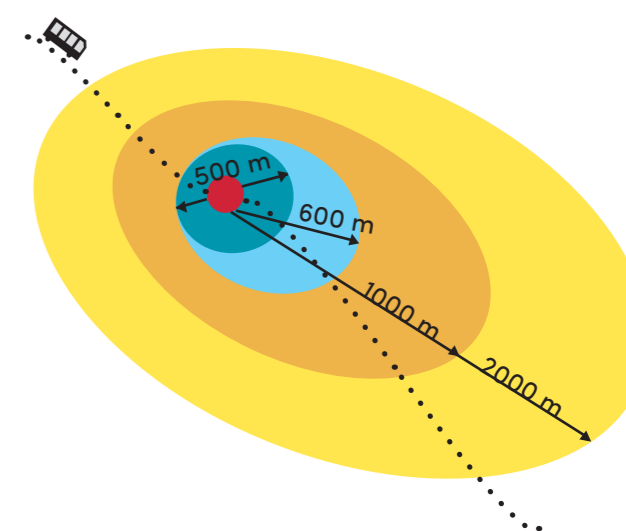
75 % innenfor den respektive profesjonens kjerneområde. For sykepleiere, grunnskolelærere og barnehagelærere er 90 % sysselsatt innen profesjonen. Deretter følger bygg-ingeniører og fysioterapeuter (80-85 %), for sosionomer og barnevernspedagoger (ca. 70 %) (Alecú 2014).

Kriterier for tomtesøk

Overordnede kriterier for tomtesøk i markedet er sentral beliggenhet, gangavstand på fem til sju minutter fra Lillestrøm stasjon, tett på bymiljø og med god synlighet. – I arealplanlegging brukes ofte 1 km som definisjon på gangavstand. Forskning på feltet gjort i "Nasjonal gåstrategi", viser at det er akseptabelt å gå fem til ti minutter fra kollektivtransport til et målepunkt i nærområdet. Dette tilsvarer ca. 1 km, avhengig av gangfarten. Er avstanden over 1 km, velger flere å kjøre bil eller ta kollektivtilbud framfor å gå (Statens vegvesen, Vegdirektoratet. Nasjonal gåstrategi. Februar 2012.). Dette brukes også i "Regional plan for areal og transport i Oslo og Akershus", 2015.

Kriteriene for et søk i markedet utført av Statsbygg ble bearbejdet videre med ytterligere involvering av potensielle brukere ved HiOA. Overordnede kriterier er beliggenhet, arealbehov på 20 000–23 000 m² med innovative fleksible løsninger og mulighet for ekspansjon, og med overtakelse innen august 2023.*

*<http://www.statsbygg.no/Oppgaver/Leie-i-markedet/Leiesok/For-Hogskolen-i-Oslo-og-Akershus/>



Modell hentet fra Regional plan for areal og transport i Oslo og Akershus.



Gangtid 7 minutter fra Lillestrøm Stasjon.

Resultat av mulighetsstudien som er gjort av Statsbygg

Totalt femten tilbydere viste interesse for prosjektet. Etter siling på grunnlag av kriteriene nevnt foran er det igjen seks prekvalifiserte tilbydere som kan bygge med mulighet for fleksibilitet og ekspansjon. Disse seks vedstår med sin interesse til etter HiOAs styremøte 15. juni 2017. HiOA må kunne sende ut konkurransegrunnlag og kravspesifikasjon basert på faglig innhold til de seks tilbyderne i november/desember 2017 for å holde den tentative tidsplanen fram til 2023. Areal- og tomtereguleringer i Lillestrøm sentrum foregår nå, og prosessen fram til overtakelse av ferdig leieobjekt vil kunne ta fire til fem år. HiOA må være klar til å overta leieobjekt og flytte inn innen leieavtalen med Hemfosa Samfunnsbygg AS på dagens campus Kjeller går ut.

I Skedsmo kommunes planverk legges det vekt på at Lillestrøm har som mål å tiltrekke seg kreative mennesker gjennom blant annet å skape gode, kreative arenaer. (Mulighetsstudie – Forbindelsen Lillestrøm-Strømmen over Nitelva). Dette bør også kunne virke positivt inn ved anlegging av en eventuell ny høgskolecampus i Lillestrøm.

Statsbygg legger vekt på at vertskommunen har en viktig funksjon som samfunnsutvikler ved å legge godt til rette for campus-utvikling for kunnskapsinstitusjoner (Campusplanlegging – Rammer, trender og utfordringer).

Lillestrøms strategi for byutvikling baseres blant annet på et bysentrum der mennesker dominerer, og at byen skal bli mer attraktiv og urban. Alle sosiale og offentlig behov skal dekkes lokalt (Byutvikling og urban strategi. 2050 perspektiv).

Ved HiOA er det overvekt av kvinnelig studenter. Tall fra Statistisk sentralbyrå (SSB) viser at flere kvinner enn menn tar høyere utdanning.* Dokk Holm hevder at kvinner har mer urbane preferanser enn menn, har merurbant arbeidsmarked enn menn og er mer sosiale enn menn. Dette skulle tilsi at med ca. 3000 studenter fra HiOA, flesteparten kvinner, vil påvirke byutviklingen i Lillestrøm positivt.

*Kvinnelige studenter ved univ. og høgsk. 1. okt. 2015: 169 282, mannlige 113 833.



Foto: Olgunn Ransedokken



Foto: Olgunn Ransedokken



Foto: Olgunn Ransedokken



Foto: Olgunn Ransedokken



Foto: Olgunn Ransedokken



Foto: Olgunn Ransedokken



Foto: Olgunn Ransedokken

**Kostnadsvurdering
vedrørende
etablering av en
ny campus på
Lillestrøm**



Økonomiske og arealmessige rammer

Statsbygg har laget en egen rapport med kostnadsberegninger ut fra de tentative inkomne tilbud. Denne ble lagt fram i den lukkede delen av styremøtet den 9. mai. Av konkurransehensyn er denne unntatt offentlighet.

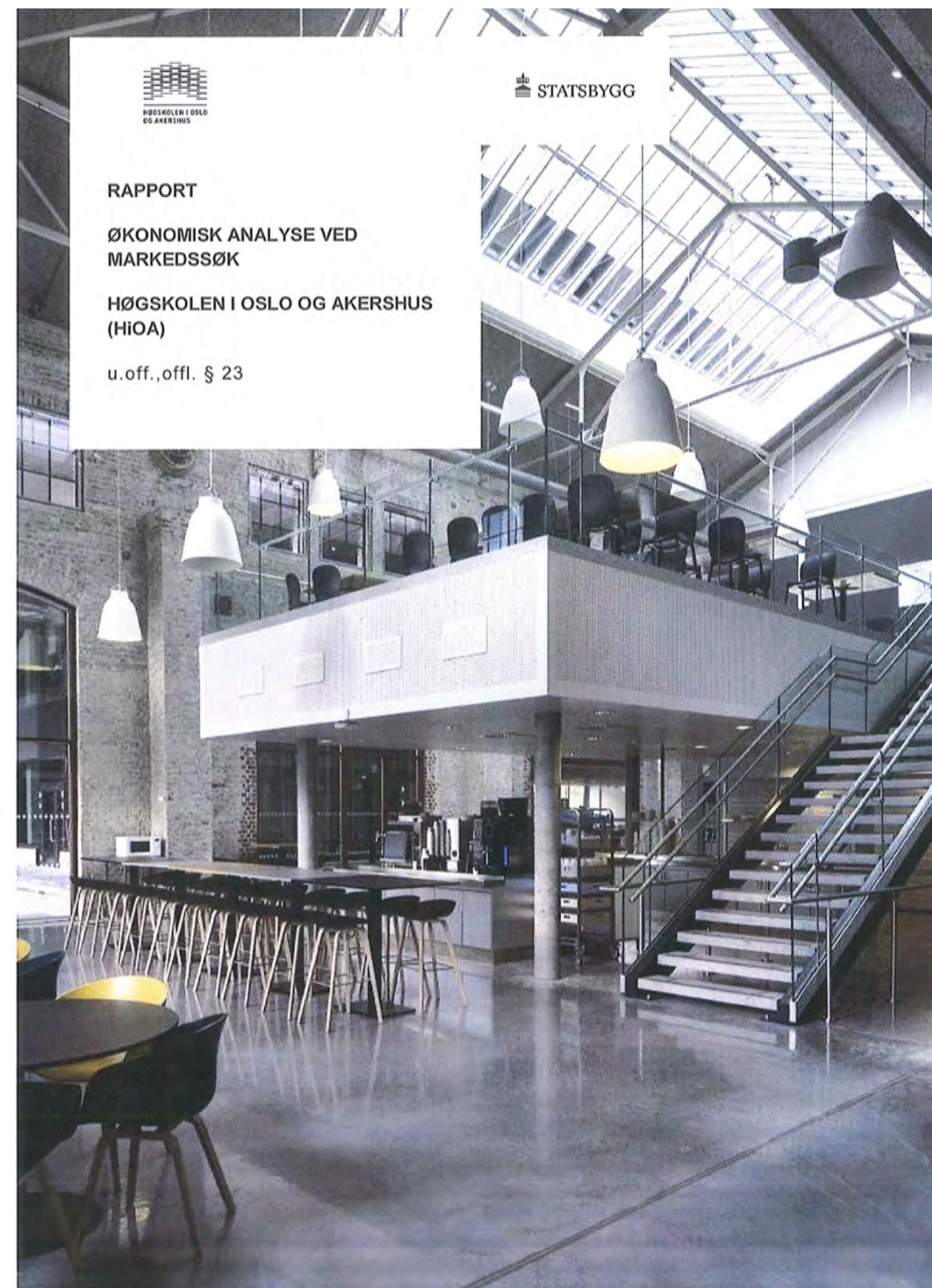
Dersom en baserer seg på samme studenttall i Lillestrøm som på Kjeller i dag, vil HiOA ha ca. 20 000 m² til rådighet innenfor de økonomiske rammer som gjelder for et kurantprosjekt (se kap. 3). Med skreddersydde lokaler til de aktivitetene HiOA skal ha i en ny campus, vil arealeffektiviteten bli vesentlig og dermed kan vi gå noe ned i areal i forhold til det vi leier på Kjeller i dag uten å forringe kvaliteten på aktivitetene. Ønsker HiOA større antall studenter enn ca. 3 200 for å øke arealet på Lillestrøm og slik kunne gjøre campusen mer likeverdig med campusen i Oslo, må det tilsvarende minskes arealer i andre lokaler HiOA leier i Oslo eller i Sandvika.

I tillegg til husleiekostnader vil det komme engangskostnader knyttet til inventar og spesialutstyr til verksteder og laboratorier. I de økonomiske beregningene til Statsbygg er møbler og generelt utstyr lagt inn med 2 100 kroner per m². Det er basert på erfaringstall fra nylig ferdigstilte undervisningsbygg. Beregningene omfatter ikke spesialutstyr til moderne verksteder og laboratorier. Erfaringstall fra andre prosjekter viser at dette kan ligge i en størrelsesorden på totalt 50-60 millioner kroner. Nøyaktige beregninger av slike kostnader kan ikke gjøres før det er fastsatt hvilke faglige aktiviteter som skal foregå i campus Lillestrøm. Først da kan en også gjøre en vurdering av hvilket utstyr som kan flyttes med til den nye campusen.

Flyttekostnader og exit-muligheter fra gjeldende leieavtale på Kjeller

Utgangspunkt for de videre vurderinger av leieobjekter vil være å alternativt reforhandle avtalen med Hemfosa på Kjeller. Dette utredes av Statsbygg. Gitt den situasjonen vi har på Kjeller i dag, så vil det medføre at en må revurdere antallet kvadratmeter HiOA reelt har behov for å leie ut fra de faglige aktiviteter en regner med å ha der i framtida. Som det framgår av kartleggingsstudien som er utført i regi av HiOA og Statsbygg ("Kartlegging av Campus Kjeller"), så er det store arealer som ikke er i bruk på Kjeller i dag på grunn av omlegging av studieporteføljen fra 2003 til i dag. Bygget må også rustes opp slik at det er mer hensiktsmessig og tilpasset den aktiviteten HiOA har der i dag og eventuelt skal ha der i framtida. Lengden av leieavtalen vil måtte vurderes, da en kan anta at fortsatt leie av lokaler på Kjeller kan medføre ytterligere fraflytting av utdanningstilbud og administrative funksjoner inn til Oslo. Dette vil bli en del av den videre kravspesifikasjonen som skal utarbeides etter styremøtet 15. juni.

Andre faktorer som kanskje også må tas inn i de videre vurderingene, er om det fortsatt skal være avgiftsfrie parkeringsplasser på Kjeller, og i så fall om det er aktuelt å forlenge leieavtalen for areal til ca. 300 parkeringsplasser med SiO. Skyttelbussordningen som er i dag, er i første rekke for tilsatte. Kan hende bør en se på alternative løsninger på denne også dersom en forblir på Kjeller.



Faksimile av Rapport, "Økonomisk analyse ved markedssøk, Statsbygg

Vår anbefaling

7

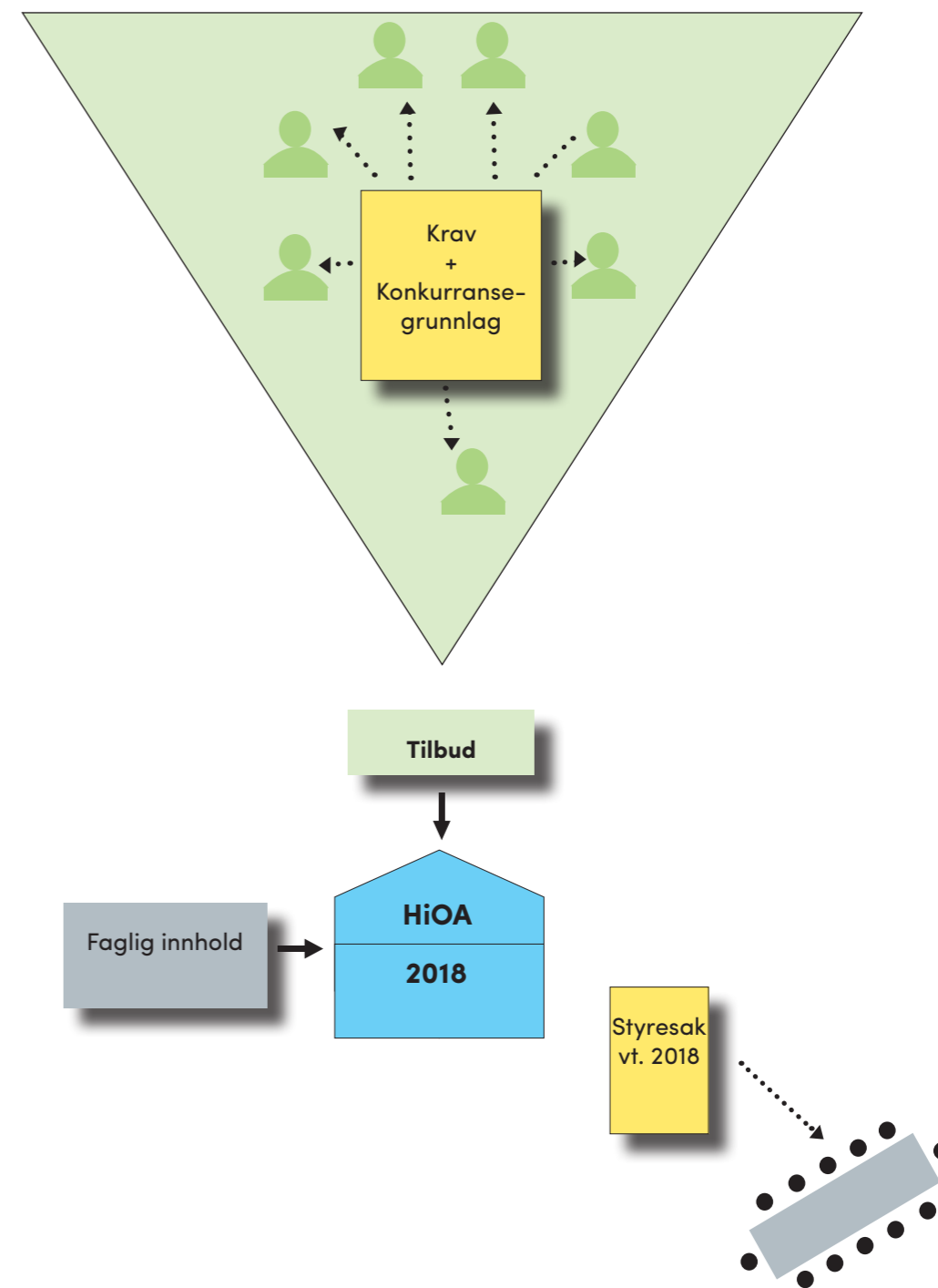
Med de resultater som Mulighetsstudien til Statsbygg viser, er det grunn til å tro at vi kan få realisert et nytt leieobjekt sentralt i Lillestrøm innen leieavtalen på Kjeller utløper. Vi anbefaler at prosessen går over i en ny fase etter at høgskolestyret har gjort sitt vedtak 15. juni i år. I neste kapittel skisseres veien videre dersom styret åpner for å gå videre med prosessen.

Det må utarbeides kravspesifikasjon og et konkurransegrunnlag som kan sendes ut til de seks prekvalifiserte tilbyderne og til gårdeier på campus Kjeller innen utgangen av 2017. Det betyr at hovedtyngden av faglig innhold for en eventuell ny campus på Lillestrøm må avklares i samme tidsintervall. Tilbud som kommer inn som svar på det konkurransegrunnlaget som sendes ut til tilbyderne ultimo 2017, vil bli vurdert våren 2018.

Vi anbefaler at høgskolestyret får en ny sak andre kvartal 2018 der det tas endelig stilling til HiOAs framtidige beliggenhet i Lillestrøm.



Faksimile av Campus og- studiemiljø, Universitets- og Bygningsstyrelsen



© Kerstin S. Vatvedt / HiOA

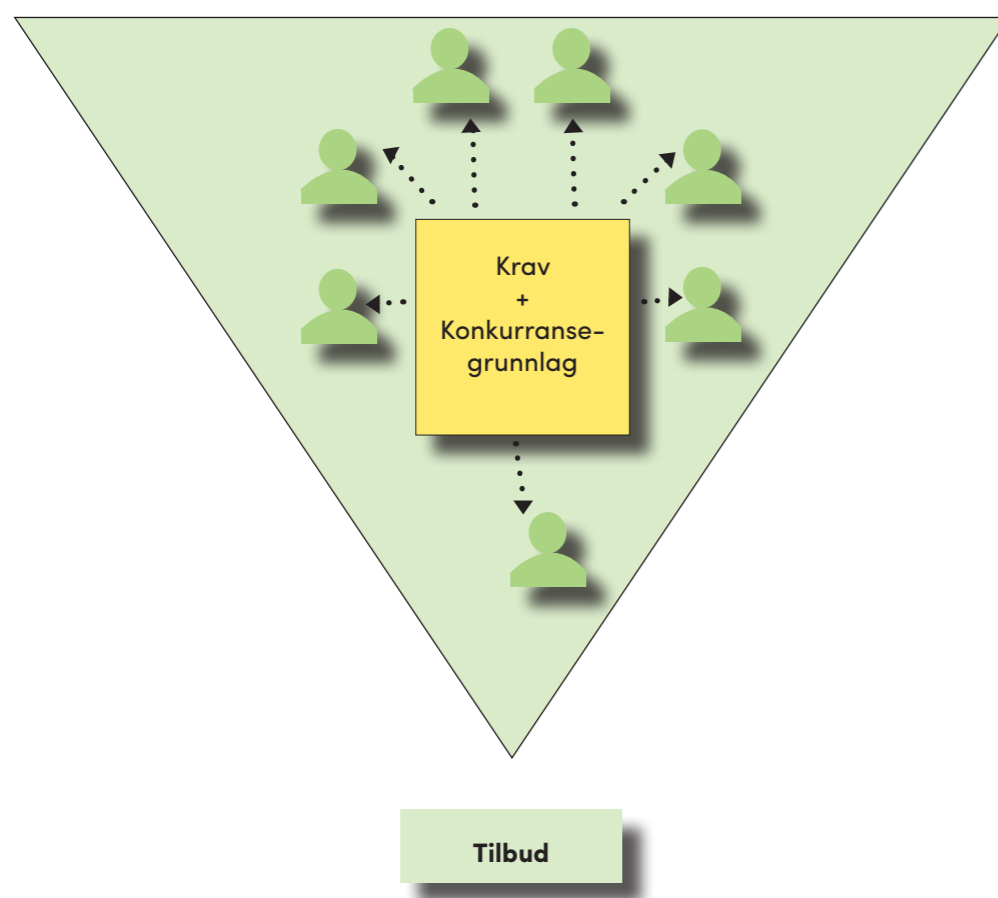
**Veien
videre**



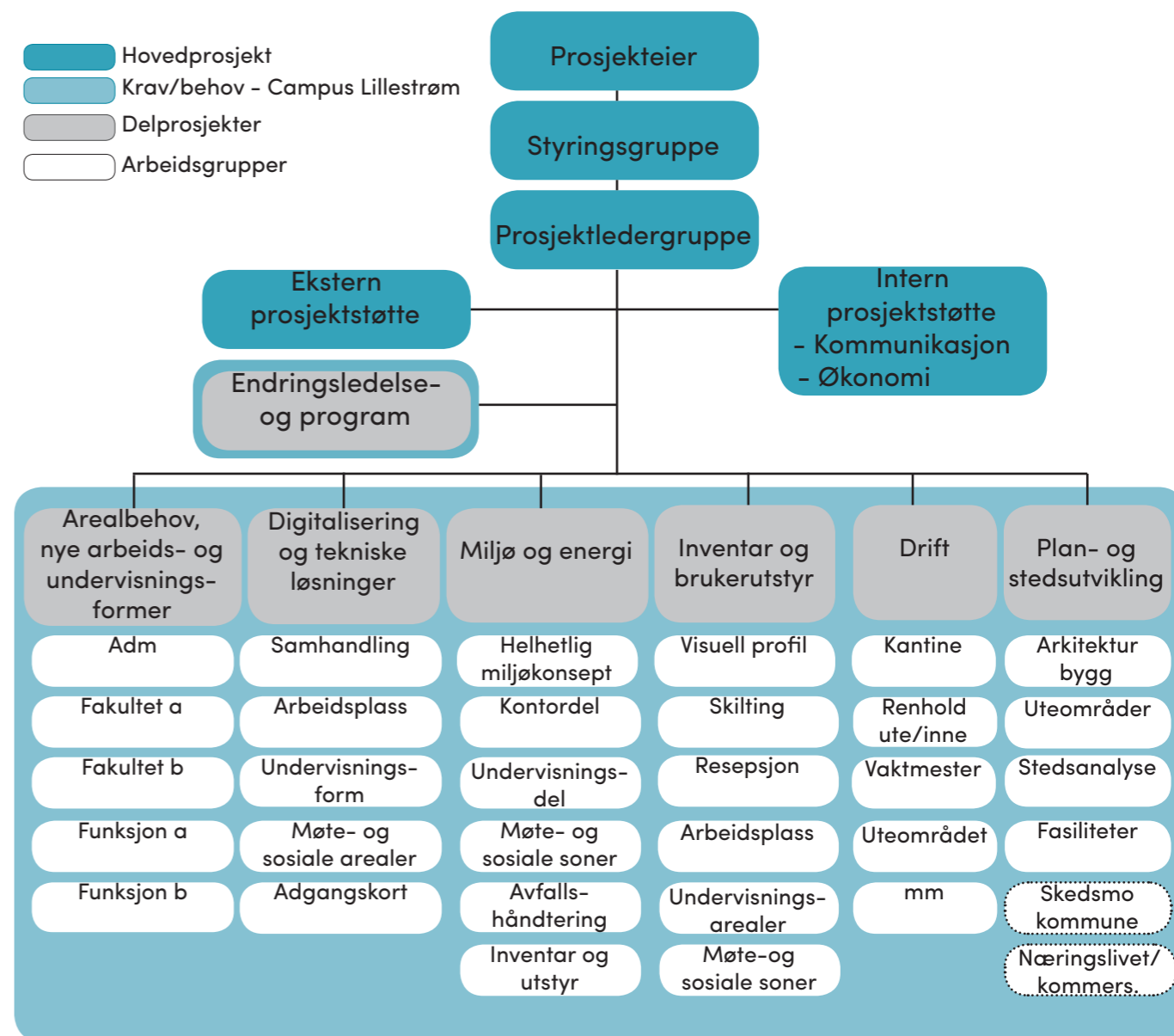
Utarbeidelse av kravspesifikasjon og konkurransegrunnlag

Som en oppfølging av resultatet av mulighetsstudien og styresaken i juni starter en ny fase i prosessen. Det må utarbeides kravspesifikasjoner og et konkurransegrunnlag som kan sendes ut til de seks prekvalifiserte tilbyderne i november-desember 2017. Dette gjelder også for det som vi kan kalle null-alternativet, det vil si å eventuelt forbli på Kjeller.

Arealbehov må skreddersys til de faglige aktivitetene som skal foregå på en ny campus i Lillestrøm eller i de eksisterende lokalene på Kjeller. Det vil bli ett felles prosjekt med ulike arbeidsgrupper som utarbeider kriterier slik det illustreres i figuren på neste side.



© Kerstin S. Vatvedt / HiOA



Innhold som det skal utarbeides spesifikasjon for i de ulike gruppene (Ikke en fullstendig opplisting, bare hovedpunkter)

Digitalisering og tekniske løsninger

- Kommunikasjon - Samhandling
- Funksjonskrav for ulike typer rom vedr. tilrettelegging av IKT og tekniske løsninger.
- "Rom for alle" - møterom, fellesrom, undervisningsrom
- Universell utforming - fysisk utforming og mht lyd/hørsel og bilde/syn - akustikk
- Lyd og bilde mm. "AV-hjelpen" - automatisering
- Telefoni - trådløse løsninger mm. - Adgangskort mm. - Akustikk

Avfallshåndtering

- Sjøppelrom - logistikk for avfallshåndtering - Adkomst for tømning
- Kildesortering, hvilke fraksjoner, merking etc.
- Matavfall fra spisearealer/kaffeshops
- Tilrettelegging for renhold, tekstilier, gardiner/ikke gardiner etc.

Inventar og brukerutstyr - møblering

- Visuell profil, Skilting, "fargepalett", profilering
- Resepsjonsområder, Undervisningsarealer, toaletter
- Vrimelarealer
- Møbler, helhet og sammenheng - design vs. funksjonalitet

Drift

Adkomst og tilgjengelighet vs. Sikkerhet - beredskap - brann - alarm - HMS

- Uteområder, bygning generelt, sykkelparkering, parkering, lagerrom
- Vakt hold, driftsfunksjoner, vedlikehold
- "Kantine", renhold ute og inne, etc.
- Energi; oppvarming, solskjerming, belysning, kjøling, lufing, reservekraft, VVS

Delprosjekter (Jfr. Fig. s. 63)

Arealbehov, nye arbeids- og undervisningsformer -

skreddersydd til den aktiviteten som vedtas skal være på Lillestrøm campus

Adm./kontorarealer, Undervisningsrom, Verksted, Lager, Studentarealer, Bibliotek, Fellesarealer

Digitalisering og tekniske løsninger

Samhandling, Arbeidsplass, Undervisningsform, Møte- og sosiale arealer, Adgangskort

Miljø og Energi, Helhetlig miljøkonsept

Kontordel, Undervisningsdel, Møte- og sosiale soner, Avfallshåndtering, Inventar og utstyr

Inventar og brukerutstyr - Møblering

Visuell profil, Skilting, Resepsjon, Arbeidsplass, Undervisningsareal, Møte- og sosiale soner

Drift

Kantine, Renhold ute/inne, Vaktmester, Uteområder, mm

Plan- og stedsutvikling - Campusutvikling

Arkitektur bygg, Uteområder, Stedsanalyse, Fasiliteter,.....
Skedsmo kommune, Næringslivet/
kommersialisering

Tilbakelevering Campus Kjeller

Dette tar avdeling Eiendom selv hånd om når den tid kommer. Settes opp prosjekt og budsjetteres i 2022-23.

Flytting

Dette tar avdeling Eiendom selv hånd om, har lang erfaring med flyttingprosjekter (seinest P 42). Settes opp som prosjekt og budsjetteres året før tentativ ferdigstilling av bygg.

Utforming av en ny campus i Lillestrøm

Kostnadsberegninger for flytting og bygging av ny campus vil basere seg på spesifikke romprogram og arkitektoniske utforminger tilpasset den aktiviteten som skal være i bygget. Faglige vurderinger av hvilke studietilbud som skal tilbys hvor, er derfor svært førende for utforming og den totale planleggingen.

HiOA har høye ambisjoner for en ny campus i Lillestrøm. Fokus på Grønt HiOA (<http://tilsatt.hioa.no/gront-hioa>) veier tungt, det må være et miljøvennlig bygg med satsning på bærekraft. Det er viktig med sykkelparkering og bilfritt alternativ. Målet er å kunne være energiokonomiske og kostnadseffektive med hensyn til driftsutgifter, og arealeffektive i forhold til vitenskapelige og administrative aktiviteter.

Det er et mål at ved å legge campusen i sentrum av Lillestrøm, vil en kunne se hele HiOA under ett, som en integrert campus. Toget tar under 30 minutter mellom det som da ville være HiOAs to ytterpunkter, Sandvika og Lillestrøm.

Det vil settes krav om lyse og fleksible lokaler som innbyr til trivsel for tilsatte og studenter. Universell utforming er en selvfølge. HiOA satser sterkt på digitalisering, noe som krever at den nye campusen i Lillestrøm må ha undervisningsarenaer tilpasset digitale lærings- og arbeidsformer.

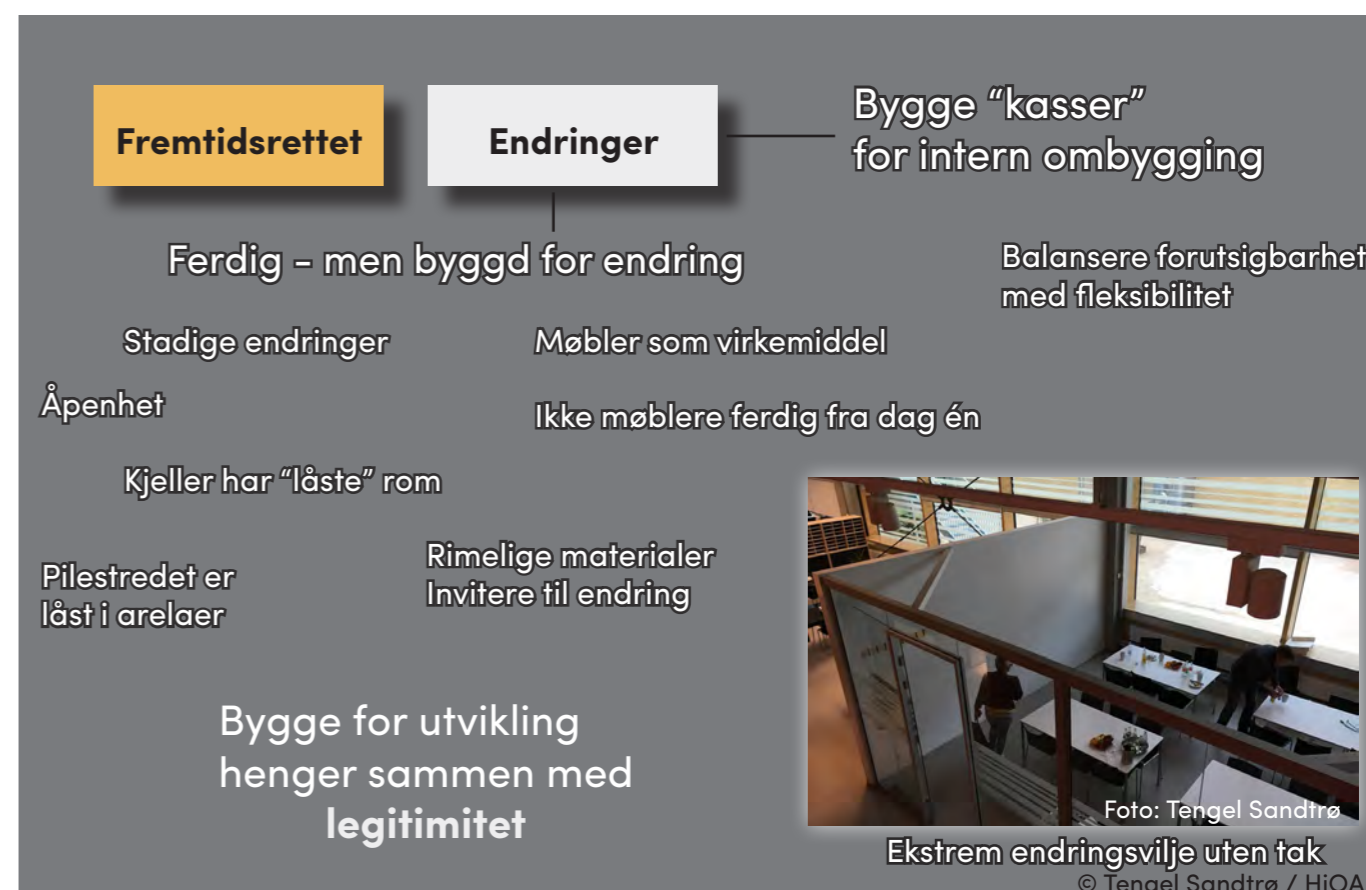
I rapporten "Campus og studiemiljø" (se s. 58) diskuteres viktigheten av de fysiske rammenes betydning for morgendagens universitet. De har også satt fokus på IKT-støttede læringsmiljø og hva teknologien betyr for læringsrommet. Det vises til cases fra bl. a. Singapore, Stanford, MIT og Leeds. Det hevdes at teknologien er en brekkstang til å endre undervisningsformene.

Samspill mellom rom og læring – rommet som den tredje pedagog

Forskning viser at pedagogikken også utfordres av rommet – arealet for læring. Når studentene starter på et gitt studium på en høyskole eller et universitet, vil vi at de skal dannes inn i en kontekst ut fra det de skal utdannes til. Med dette i bakhodet var det lærerikt og motiverende å besøke Danmarks Tekniske Universitet i København (DTU), Malmø høyskole og Lunds universitet (se kap. 4). Rammen for besøket var "Rom for læring", en konferanse i regi av "Akademiska hus" ved Malmø høyskole.

Hvordan formes framtidens rom for læring? Hva betyr rommenes utforming for hvordan studentene dannes inn i det yrket eller den profesjonen de skal utdannes til? Dette er spørsmål som må hensyntas ved utforming av framtidige utdanningsbygg. Skal HiOA flytte fra Kjeller til en ny campus, må det innebære mer enn bare en geografisk forflytning. Vi vil ha ny, framtidretta campus med fleksible rom for læring, godt tilpassa de aktivitetene bygget skal huse. Strategi 2024 tegner HiOA som et lærende og nyskapende arbeidssted. En lærende organisasjon må ta mål av seg til å utvikle kvalitet innen høyskolens kjerneoppgaver.

På de tre lærestedene DTU, Malmø og Lund så vi eksempler på hvordan organisasjonen bygger læringsarenaer som skal være med å skape identitet for institusjonen og åpne for læring i fellesskap. Mellomrom og fellesarealer tas i bruk som aktive læringsrom. Fleksible og ikke-kodete rom skaper energi, kreativitet og innovasjon. Det åpner for mange muligheter for uformelle møter mellom forskere, undervisere og studenter.



Erfaringer vi fikk høre om og som vi så og erfarte på disse stedene, er at undervisere og studenter preges av rommet som stilles til rådighet. Utfordringen er å utnytte de mulighetene som rommet og teknikken innbyr til for optimal læring, å få pedagogikken og didaktikken til å harmonere med læringsarenaen og den tekniske tilretteleggingen i rommene. Digitalisering påvirker læringsmiljøet, og det er en utfordring å få det til å gi bedre læring.

DTU er et moderne universitet der innovasjon står i høysetet. Malmø er en typisk profesjonshøyskole og Lunds universitet er en gammel og ærverdig akademisk høyborg. Alle lærestedene satser i sine nybygg og restaureringer på lyse og fleksible arealer som skal innby til læring i fellesskap, der underviseren mer er en veileder og en

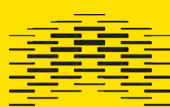
samspiller med studentene enn en autoritær foreleser. Det legges opp til at hierarkiene brytes ned. Et annet fellestrekk er at det legges vekt på å vise sin nærhet til og synlighet i samfunnet rundt institusjonene og det de utdanner til. De har latt seg inspirere av MIT (<http://web.mit.edu/aboutmit>) og Minnesota med "Active Learning Classroom" (ALC) (<http://cei.umn.edu/support-services/tutorials/active-learning-classrooms>). Framtidens forsknings- og undervisningslaboratorier kan være åpne, transparente miljøer som inviterer til samarbeid på tvers av faggrenser (Campus og studiemiljø).

Hvor vil HiOA være i dette landskapet? Vår visjon "Ny viten, Ny praksis" må avspeiles i campusene våre.

KILDER

- Akershus fylkeskommune, Oslo kommune (2015): Innovasjon og nyskaping i Oslo og Akershus fram mot 2025. Oslo
- Akershus fylkeskommune, Oslo kommune (2015): Regional plan for areal og transport i Oslo og Akershus. Oslo www.akershus.no/regionalplan-areal-transport. www.oslo.kommune.no.
- Akershus fylkeskommune (2016): Akershusstatistikk nr. 3-2016. Befolkningsprognoser for Akershus 2016-2031. Oslo
- Alecu, Andreea Ioana (2014): Arbeidsmarkedssituasjon for høyskoleutdannede. HiOA Rapport 2014 nr. 11, Oslo. www.hioa.no/Om-HiOA/Nettbokhandel
- Bächle, Patricia, Drew Herrema, Henrik Lundberg, Madelene Skog (2016): Report Future HiOA. PD/TKD/HiOA, Oslo
- Database for statistikk om høyere utdanning, DBH: <http://dbh.nsd.uib.no/statistikk/>
- Design Works as. (og Statsbygg) (1999): Samlokalisering av Høgskolen i Akershus. Reisen til Lillestrøm. Oslo
- Dokk Holm, Erling (2016): Samhandling for en bedre byutvikling. PP-Presentasjon. Lillestrøm
- HiAk-HiO (2008): Intensjonsavtale mellom Høgskolen i Akershus og Høgskolen i Oslo. Lillestrøm/Oslo
- HiAk- HiO (2010): Strategi for universitetssatsing. Oslo www.hio-hiak.no
- HiAk- HiO (2010): Søknad om fusjon. Oslo www.hio-hiak.no
- HiOA (2015): Campus Kjeller/Lillestrøm – en arena for innovasjon. Oslo
- HiOA (2012): Strategi 2020 for Høgskolen i Oslo og Akershus. Oslo www.hioa.no
- HiOA (2017): Første utkast til «Strategi 2024». Oslo 20 www.hioa.no
- Kunnskapsbyen Lillestrøm (2014): Generasjon |2045 Rapport. Lillestrøm www.kunnskapsbyen.no
- Kunnskapsdepartementet (2011): Sammenslåing av Høgskolen i Oslo og Høgskolen i Akershus. Regjeringen.no
- Regjeringen (2017): www.regjeringen.no/no/dokumenter/instruks-bygge-leie
- Røberg, Karl Ingar Kittelsen (2014): Høgskolenes betydning for regional rekruttering til næringsrettede profesjonsyrker. HiOA Rapport 2014 nr. 7, Oslo. www.hioa.no/Om-HiOA/Nettbokhandel
- Skedsmo kommune (2009): Byutvikling og urban strategi. 2050 perspektiv. Lillestrøm
- Skedsmo kommune (2011): Mulighetsstudie – Forbindelsen Lillestrøm-Strømmen over Nitelva. Lillestrøm
- Skedsmo kommune, Asplan Viak AS (2016): Behovsanalyse KVVU Nedre Romerike. Oslo
- Statens vegvesen, Vegdirektoratet (2012): Nasjonal gåstrategi. Oslo
- Statistisk sentralbyrå (SSB). www.ssb.no/
- Statsbygg (2016): Campusplanlegging – Rammer, trender og utfordringer. Oslo
- Statsbygg (og HiOA) (2017): Rapport mulighetsstudiet – markedssøk. U. off., Offl § 23. Oslo
- Statsbygg (og HiOA) (2017): Lokaliseringsanalyse for Høgskolen i Oslo og Akershus (HiOA) Campus Lillestrøm. U. off., Offl § 23. Oslo
- Statsbygg (og HiOA) (2017): Økonomisk analyse ved markedssøk Høgskolen i Oslo og Akershus (HiOA). U. off., Offl § 23. Oslo
- Statsbygg, Lerche Arkitekter AS (og HiOA) (2017): Kartlegging campus Kjeller. Oslo
- Universitets- og bygningsstyrelsen. Ministeriet for Videnskab, Teknologi og Udvikling (2009): Campus og studiemiljø. Fysiske rammer til morgendagens universiteter. Danmark www.ubst.dk

LILLESTRØM VEIEN TIL



HØGSKOLEN I OSLO
OG AKERSHUS